

MicroVent 2-8

Drift & vedligeholds vejledning



Indhold

Om denne drifts- og vedligeholdelsesvejledning	3
MicroVent.....	4
Anvendelse	4
Funktion.....	4
Styring.....	5
Tekniske specifikationer	5
Montering og installation	5
Begrænsninger i brug	5
Maskinens anvendelse	5
Installationspersonale	5
Reparation	6
Pladskrav.....	6
Om maskinen kan bruges indendørs eller udendørs.....	6
Om maskinen må benyttes i EX-områder.....	6
Andet	6
Betjening.....	7
CAV-ventilation.....	7
Generel vedligeholdelse og service	7
Rengøring	7
Vedligehold.....	9
Reparation	9
Bortskaffelse	9
Overensstemmelseserklæring.....	10

Om denne drifts- og vedligeholdelsesvejledning

Denne drifts- og vedligeholdelsesvejledning gælder for ventilationssystemet MicroVent og er lavet til dig, der skal betjene og vedligeholde anlægget.

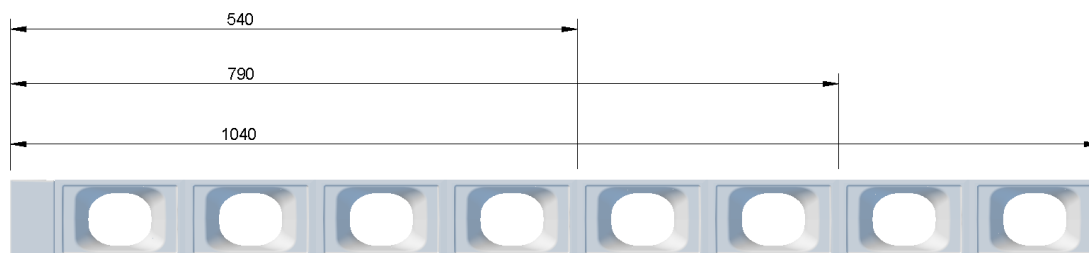
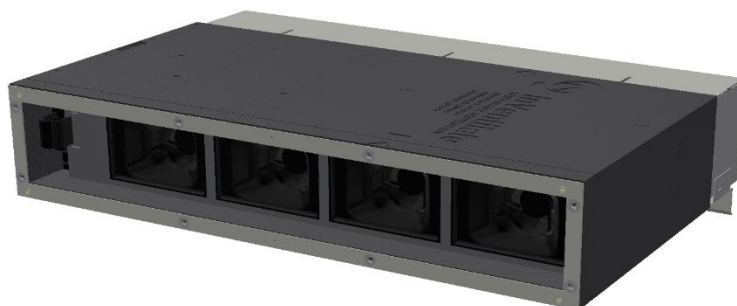
Husk, at læse vejledningen grundigt, inden du tager systemet i brug, for på den måde sikrer du korrekt betjening og vedligeholdelse af produktet. Gem desuden vejledningen, og noter venligst nedenfor type, leveringsdato, monteringssted og serienummer på de parvise ventilationsenheder. Du finder serienummeret på MicroVent-enhederne. Disse informationer er nødvendige ved en eventuel senere bestilling af service og/eller reservedele.

InVentilate ApS fralægger sig ethvert ansvar for skader, som er opstået som følge af anvendelse i modstrid med denne vejlednings instruktioner.

Serienummer: Se vedlagte ventilationsplan

Leveringsdato:

Monteringssted:



Monterings- og installationsvejledning findes i et særskilt dokument og er ligesom denne drifts- og vedligeholdelsesvejledning vedlagt leverancen af MicroVent-systemet.

MicroVent

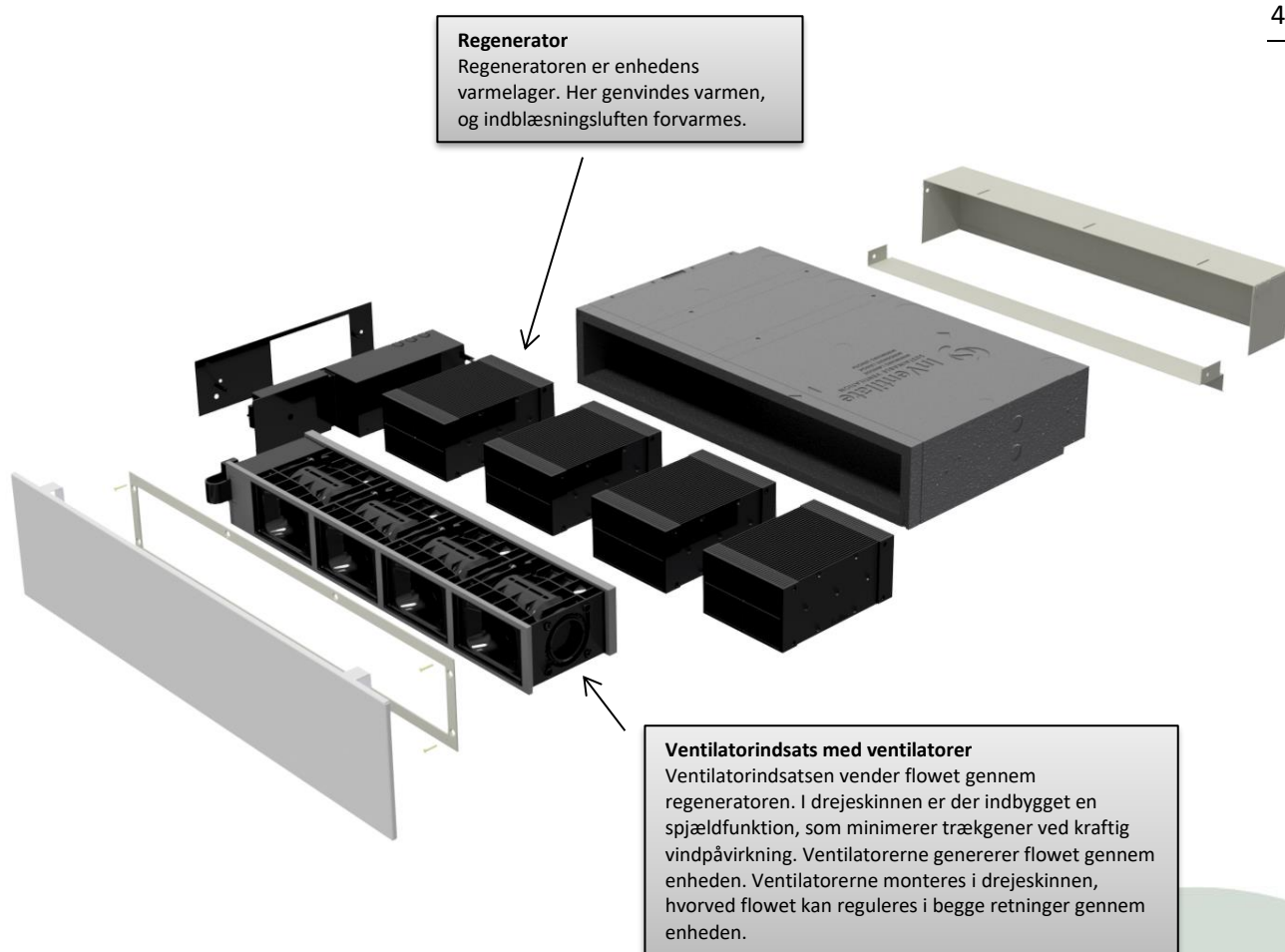
Anvendelse

MicroVent er et decentralt ventilationssystem med indbygget varmegenvinding. Systemet sikrer godt indeklima og er beregnet til komfortventilation i fx kontorer, skoler, daginstitutioner, etageboliger og enfamilieshuse.

Funktion

MicroVent består af minimum to ventilationsenheder eller af enheder med tovejs luftskifte. Enhederne koordinerer og fordeler ind- og udblæsningsarbejdet mellem sig, så luftskiftet enten holdes på et konstant prædefineret niveau eller justeres efter behov. Antallet af enheder er dimensioneret i forhold til behovet for luftskifte i rummet/bygningen.

MicroVent er her vist i adskilt form og består af følgende komponenter:



Styring

MicroVent er udstyret med et LON-interface, så systemet kan kobles til BMS-systemer. Her er det muligt at styre hver enkelt enhed individuelt. Ved hjælp af en gateway kan MicroVent også styres via internettet. I denne kan der også laves HTML-interfaces, så MicroVent kan betjenes via computer eller Smartphones. Se mere under afsnittet Betjening.

Tekniske specifikationer

I denne tabel ses de tekniske specifikationer for MicroVent (anført per sæt):

MicroVent vægt [Kg.]	5 til 30 Kg
Varmegenvinding (tør)	> 85 %
Energieffektivitet	300 J/m ³
Kapacitet	30-130 %
Støjniveau	30 dB (A)
Nominel luftmængde	MV4 pr. sæt: 72 m ³ /h
Netværkskommunikation	LON
Operationstemperatur [°C] (indvendig)	0 til 45° C

Montering og installation

Montering af MicroVent må kun udføres af faglært, instrueret personale, der har det fornødne kendskab til MicroVent, opbygning og virkemåde.

Begrænsninger i brug

Maskinens anvendelse

- MicroVent må ikke benyttes, uden at sikkerhedsanordninger og afskærmninger er intakte og funktionsduelige
- MicroVent skal holdes i sikkerheds- og sundhedsmæssig forsvarlig stand
- MicroVent må alene benyttes som komfortventilationsanlæg
- Ved service og reparation skal spænding afbrydes
- Der må ikke indføres legemsdele, herunder fingre eller hænder, gennem åbninger til bevægelige dele under drift
- Der må ikke indføres værktøj e.l. gennem åbninger til bevægelige dele under drift

Installationspersonale

- Installation må kun udføres af instrueret personale
- Tilslutning af netspænding må alene udføres af faglært elektriker

- Der skal benyttes personlige beskyttelsesforanstaltninger i henhold til gældende regler for arbejdsområdet

Reparation

- Reparation skal udføres af faglært og instrueret personale
- Der skal benyttes personlige beskyttelsesforanstaltninger i henhold til gældende regler for arbejdspladsen
- MicroVent skal holdes i sikkerheds- og sundhedsmæssig forsvarlig stand
- Brug kun originale reservedele ved reparation af MicroVent
- Ved reparation skal spændingen til MicroVent afbrydes

Pladskrav

- MicroVent skal monteres således, at der plads til en montør
- Anbefalede miljømæssige minimums- og maksimumstemperaturer
- MicroVent må arbejde ved en indvendig temperatur mellem 0 og 45 °C
- MicroVent må opbevares ved en temperatur mellem -20 og 80 °C

Om maskinen kan bruges indendørs eller udendørs

- MicroVent er beregnet til, at den bevægelige del placeres indendørs
- MicroVent er IP52 på indvendig side og kan leveres i højere klasser. På udvendig side er MicroVent minimum IP54 afhængig af afdækningstype.
- MicroVent kan arbejde i relativ fugtighed på 100 % RH (tilsluttet spænding)
- MicroVent kan opbevares i relativ fugtighed på 90 % RH (ikke kondenserende)

6

Om maskinen må benyttes i EX-områder

- MicroVent må ikke benyttes i eksplosionsfarlige områder

Andet

- Der må ikke udføres konstruktive ændringer på MicroVent
- Simpel vedligeholdelse, som fx støvsugning, må udføres af personer, der har læst drifts- og betjeningsvejledningen
- Indtrængning til elektriske dele må alene foretages af faglært, instrueret personale

Betjening

CAV-ventilation

Er MicroVent monteret som CAV-ventilation, betjenes systemet med særskilt afbryder for service og særskilt afbryder for afbrydelse af drift.

Afbrydelse ved service sker ved afbrydelse på netafbryder. Netafbryder monteres i teknikrum eller i hvert rum ved enhed.

Afbrydelse ved drift sker ved lavspændingsafbryder. Lavspændingsafbryderen monteres i hvert rum eller i teknikrum.

Spjældfunktionen i MicroVent-ventilationsenheder aktiveres ved afbrydelse på lavspændingsafbryder i teknikrum. Ved lavspændingsafbryder skal monteres et skilt med påskriften VENTILATION.

Generel vedligeholdelse og service

Vedligeholdelse bør ske hver 12. måned. Vedligeholdelse bør omfatte:

- Rengøring af ventilatorindsats og inspektion af regeneratore
- Tjek, at alle ventilatorer kører rundt
- Kontrol af, hvorvidt der ikke er synligt brud på fladkablet til drejecylinder. Ved brud på fladkablet eller andre synlige fejl, kontakt venligst InVentilate ApS

7

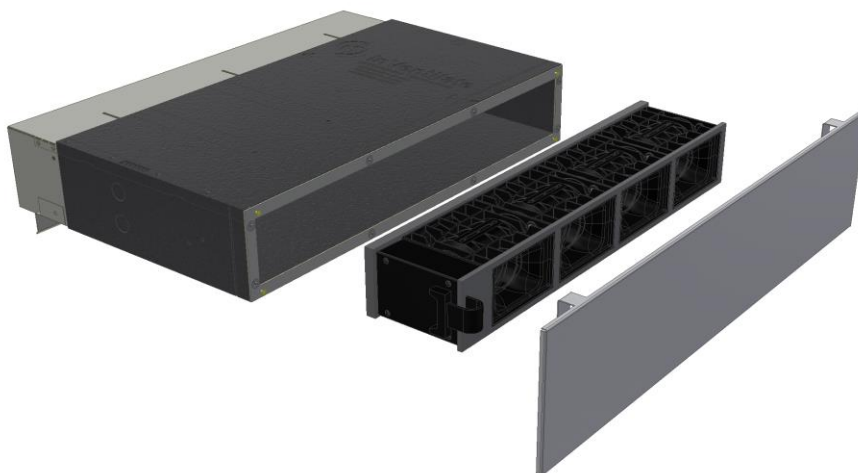
Rengøring

Ved rengøring bør følgende procedure følges:

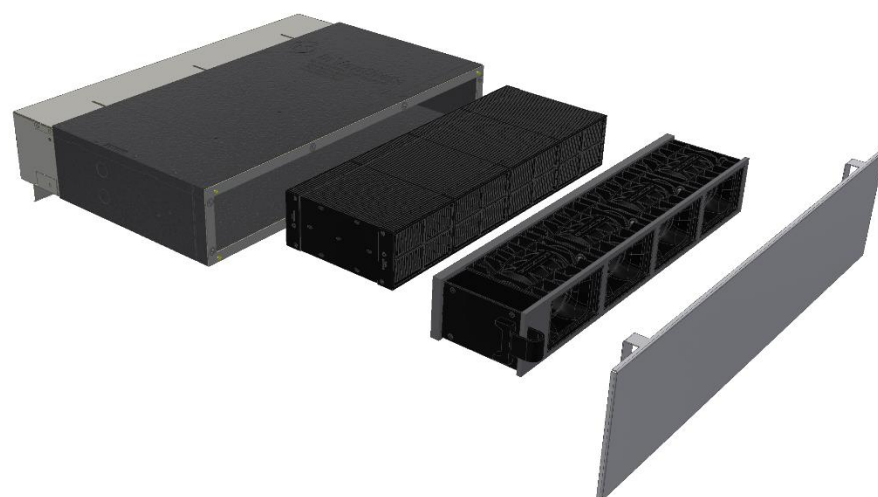
1. Sluk for MicroVent på afbryderkontakten
2. Fjern den indvendige plade



3. Frigør fladkabelhunstikkets to låsearme fra stikket ved at skubbe dem samtidigt i modsat retning. Træk herefter forsigtigt stikket ud af fladkabelhanstikket. Du kan nu trække ventilatorindsatsen ud og støvsuge. Vær opmærksom på ikke at beskadige temperatursensoren, der er placeret tæt på fladkablet.



4. Regeneratoren støvsuges



5. Kontrollér og vask regenerator i opvaskemaskine, hvis der forekommer belægninger
6. Kasette inspireres indvendigt og rengøres efter behov.



Indtrængning til elektriske dele må alene foretages af faglært, instrueret personale. Vedligeholdelse hver 12. måned må foretages personer, der har læst betjeningsvejledningen.

Vedligehold

Udover rengøring skal der ikke foretages yderlige vedligehold.

Reparation

Reparation og service foretages af tekniker fra:

InVentilate ApS eller tekniker godkendt af InVentilate.

Fejl på MicroVent skal straks udbedres af:

InVentilate ApS

Orionvej 2

DK-7430 Ikast

Telf.: +45 7230 1024

Bortskaffelse

Afmontering af anlæg skal udføres af faglært instrueret personale.



"Elektrisk og elektronisk udstyr (EEE) indeholder materialer, komponenter og stoffer, der kan være farlige og skadelige for menneskers sundhed og for miljøet, når affaldet af elektrisk og elektronisk udstyr (WEEE) ikke bortskaffes korrekt. Produkter, der er mærket med sidestående overkrydsede skraldespand', er elektrisk og elektronisk udstyr. Den krydsede skraldespand symboliserer, at affald af elektrisk og elektronisk udstyr ikke må bortskaffes sammen med usorteret husholdningsaffald, men skal indsamles særskilt. Til dette formål har alle kommuner etableret indsamlingsordninger, hvor affald af elektrisk og elektronisk udstyr gratis kan afleveres af borgerne på genbrugsstationer eller andre indsamlingssteder eller hentes direkte fra husholdningerne. Nærmere information skal indhentes hos kommunens tekniske forvaltning. Brugere af elektrisk og elektronisk udstyr må ikke bortskaffe affald af elektrisk og elektronisk udstyr sammen med husholdningsaffald. Brugere skal benytte de kommunale indsamlingsordninger for at mindske den miljømæssige belastning i forbindelse med bortskaffelse af affald af elektrisk og elektronisk udstyr og øge mulighederne for genbrug, genanvendelse og nyttiggørelse af affald af elektrisk og elektronisk udstyr".

Overensstemmelseserklæring
for
MASKINDIREKTIVETS BILAG 1

Fabrikant: InVentilate ApS
Orionvej 2
DK-7430 Ikast

erklærer hermed, at

Maskine: MicroVent
Type: 8002002-80020010
Fremstillet: 2013
Løbenr.: fra 0000001
Funktion: Komfortventilation

**er fremstillet i overensstemmelse med Rådets direktiv 2006/42/EF-Maskindirektivet –
nationaliseret med At-bekendtgørelse nr. 612 af 25. juni 2008, Lavspændingsdirektivet
73/23/EØF samt EMC-direktivet 2004/108/EF.**

DK-7430 Ikast d. *9/4 2019*

Navn: Lars Schjønning

Stilling: Direktør

Underskrift: 