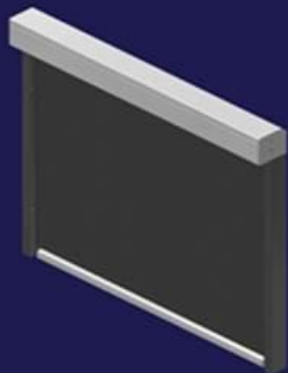


Drift & vedligehold

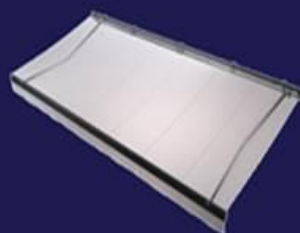
kvalitet



levetid



nyttetid



sikkerhed

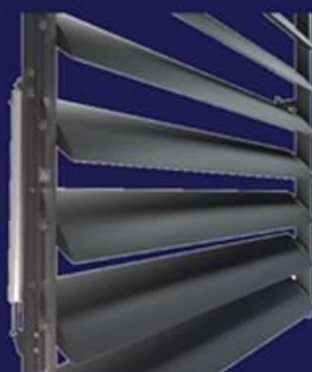
garanti



ALUX[®]
Sun & Safe Systems



driftsomkostning



rengøring

Tillykke

Alux ønsker dig tillykke med dit nye solafskærmningsprodukt.

Vi har med grundighed bestræbt os på, at vores leverance svarer til dine forventninger og vil med denne vejledning medvirke til at du får god nytteværdi af din solafskærmning og samtidig opnår en lang levetid.

Generelt

Produkternes funktion og levetid er afhængigt af mange forskellige faktorer, som grundlæggende kan indeholdes i disse kategorier:

- Korrekt montering
- Korrekt anvendelse
- Regelmæssig rengøring
- Smøring
- Justering
- Rettidig service og reparation

Det er derfor vigtigt at man læser denne vejledning grundigt og ved større anlæg lægger en plan for den løbende vedligeholdelse. Se også afsnittet om serviceaftaler.

Montering

Det er meget vigtigt at produkterne er monteret korrekt. Det vil sige at fastgørelsen skal være håndværksmæssigt korrekt udført både med hensyn til styrke og rethed. Det er således vigtigt at alle produkter monteres i lod og vage. Vi anbefaler derfor at man altid kontrollerer diagonal mål i forbindelse med monteringen.

El installation

Motorregulerede produkter skal altid tilsluttes af en autoriseret el installatør. Installationsvejledninger og diagrammer er leveret med el komponenterne. Ved større anlæg udarbejdes altid projektspecifikke el diagrammer. Det er væsentligt for funktionen at tilslutningen udføres korrekt og i henhold til medsendte vejledninger, da fejlagtig tilslutning kan medføre fejl og skade på anlægget. Skader forårsaget af forkert el tilslutning er ikke omfattet af produktgarantien.

Er vejledningen bortkommet, kan den hentes på www.alux.dk eller tilsendes ved kontakt vores serviceafdeling på tlf. 70 26 21 40.

Manuel betjening

Manuelt betjente solafskærmninger bør altid være under opsyn, når de anvendes. Dette for at sikre at regn og/eller blæst ikke forårsager skade på solafskærmningen, som i værste fald kan medføre skade på personer eller andre bygningsdele.

Motoriseret betjening

Motoriserede solafskærmninger har samme risiko som manuelle, derfor anbefales altid at supplere motoriserede produkter med en passende sol- og vindautomatik. Dette giver både stor nytteværdi og øget sikkerhed mod skader som følge af regn, sne eller vindpåvirkninger.

Sikkerhed

Arbejdstilsynet og Elektricitetsrådet har udarbejdet nedenstående retningslinjer for udvendige elbetjente solafskærmningsanlæg på bygninger. Baggrunden er, at der er forekommet tilfælde, hvor sådanne anlæg ved igangsætning har bragt personer, som arbejdede med vinduespolering, i overhængende fare for nedstyrtning. Hensigten med disse retningslinjer er, at personer, som arbejder udvendig på bygninger, selv kan afbryde og derved beskytte sig mod denne risiko for nedstyrtning eller fastklemning.

1. Der bør på hver facade med udvendige solafskærmningsanlæg være en afbryder, som afbryder for alle anlæg på facaden.
2. Afbryderen bør være anbragt udvendig på facaden og således, at den kan betjenes fra jordplan.
3. Afbryderen bør have en tydelig og holdbar mærkning med angivelse af funktion.
4. Afbryderen bør kunne aflåses med hængelås. Hvor det er hensigtsmæssigt, kan der anvendes sektionsoptelt afbrydning, - dog således, at afbryderne er placeret samlet. Tilhørsforholdet bør være angivet med tydelig og holdbar mærkning.
5. Afbryderen kan være en styrestrømsafbryder.

Redningsåbninger

Vær opmærksom på vinduer med redningsåbninger eller flugtveje. Solafskærmningen kan laves på flere måder, dels så den følger vinduets gang eller med elektrisk signal fra f.eks. ABA anlæg, som i tilfælde af alarm kører solafskærmningen op/væk. Ved tvivl er vi gerne behjælpelige med råd og vejledning.

Vinterforhold

Hvis solafskærmningsanlægget skal være i drift i vinterperioder skal man være opmærksom på at sne og isdannelse kan blokere for funktionen og i værste fald medføre skade, hvis anlægget er i drift. Det anbefales at holde anlægget under opsyn i disse perioder. Eventuelt kan sol- og vindautomatikken suppleres med en frostsensoren.

Kraftig blæst

Solafskærmningsanlæg bør altid være kørt op i kraftig blæst. Vær opmærksom på at vindsensorer ikke er en forsikring i stormvejr, men en god foranstaltning og en ekstra sikkerhed.

Sol- og vindautomatik

Sol- og vindautomatik anvendes til automatisk drift af solafskærmningsanlæg, oftest ud fra facadevis måling af solintensitet og vindhastigheder. Den specifikke styring leveres med udførlig brugervejledning.

Er brugervejledningen bortkommet kan den downloades på www.midtsun.dk.

Det er vigtigt at styringen indstilles korrekt i forhold til det aktuelle produkts vindstabilitet.

Placering af vindsensorer skal nøje overvejes og det er væsentligt at der i indstillinger tages højde for turbulente vinde f.eks. ved hushjørner, tætliggende bygninger, træer og lignende.

Obs. Automatikkens sikkerhedsfunktioner bør afprøves minimum én gang årligt. Vindvagten må ikke blokeres.

Vindstabilitet

Produktets vindstabilitet varierer afhængigt af størrelse, sammensætning og montageforhold. Det enkelte produkts vindstabilitet fremgår af ordrebekræftelse og/eller det medsendte produktblad. Indstilling af lavere værdier end angivet kan være nødvendigt på specielt følsomme steder med uregelmæssige kastevinde og turbulens. Ved tvivl kontakt Alux.

Screengardiner

Udvendigt monterede screengardiner er integreret i en kassette eller niche, som beskytter dug og motor mod fugt og snavs.

Screengardiner bør betjenes jævnlige og man skal altid være opmærksom på, at der ikke er noget som blokerer screengardinets funktion.

Ved motorbetjening kan gardinet oftest køres manuelt ned ved lokalt komforttryk. Gardinet kan stoppes i vilkårlig position ved at trykke på modsatrettet piltast.

Vær særlig opmærksom på åbentstående vinduer.

Udadgående vinduer kan blokere for screengardinets funktion.

Indadgående vinduer kan, pga. over/undertryk i vindueshullet, forårsage skæv oprulning og derved skade systemet.

Der bør foretages jævnlig kontrol og justering af systemerne for at sikre god funktionalitet og lang levetid.

Service- og kontroleftersyn anbefales minimum en gang årligt.

Facadepersienner

Udvendigt monterede persienner er integreret i en kassette eller niche, som beskytter motor og oprullesystem mod fugt og snavs.

Persiennen bør betjenes jævnlige og man skal altid være opmærksom på, at der ikke er noget som blokerer persiennernes funktion.

Ved motorbetjening kan persiennen oftest køres manuelt ned ved lokalt komforttryk. Persiennen kan stoppes i vilkårlig position ved at trykke på modsatrettet piltast. Persiennelamellernes vinkling kan manuelt reguleres med korte op eller ned tryk på de lokale komforttryk. Vær særlig opmærksom på åbentstående vinduer. Udadgående vinduer kan blokere for persiennens funktion. Der bør foretages jævnlig kontrol og justering af systemerne for at sikre god funktionalitet og lang levetid. *Service- og kontroleftersyn anbefales minimum en gang årligt.*

Markiser (knækarmsmarkiser)

Knækarmsmarkiser er først og fremmest en solafskærmning. Anbefalet udfaldsvinkel, for optimal funktion, er minimum 15 grader. Ønskes beskyttelse mod regn, anbefales en udfaldsvinkel på minimum 30 grader. Samtidig bør markisen holdes under opsyn.

Markisen kan rulles ind i våd tilstand uden at tage skade heraf. Dog bør dugen køres ud og tørres i ugerne efter.

Markisens stativ er stort set vedligeholdelsesfrit.

Bøsninger, lejer, kæder og skruer er fremstillet i ikke korrosionsaktive materialer. Justerskruen er af rustfrit stål. Nogle dråber olie eller fedt et par gange om året på denne skrue, sikrer at justeringsfunktionen opretholdes og at gevindet ikke beskadiges ved eventuel justering.

Markisearmene ligger i et permanent højt fjedertryk fra de indbyggede fjedre. Demonter eller flyt aldrig armene fra den fabriksmonterede position. Hvis det alligevel findes nødvendigt at flytte armene, bør De overlade dette til Deres forhandler eller Alux.

Ved demontering af armene eller andre dele af markisen er der stor risiko for personskaade eller skade på omkringliggende bygningsdele.

Kør aldrig markisen så langt ud, at dugen mister sin spændstighed og bliver slap. Markisens arme er konstrueret til at fungere med en konstant udspændt dug. Markisedugen når sin optimalt udspændte position, når markisen er kørt helt ud, netop før armene begynder at knække. Når markisen kun er kørt halvt ud, opnås normalt ikke samme spændstighed i dugen, men klarer dog vinden noget bedre.

Anvend aldrig markisen som beskyttelse mod vind.

Markisedugen forvandles til et enormt vindfang, som konstruktionen ikke kan bære uden risiko for personskaade eller skade på ejendom.

Der bør foretages jævnlig kontrol og justering af systemerne for at sikre god funktionalitet og lang levetid.

Service- og kontroleftersyn anbefales minimum en gang årligt.

Vinduesmarkiser / Markisolette

Markisen er opbygget af vedligeholdelsesfrit materiale. Kasette- og frontprofil i aluminium, dugrør i galvaniseret stål. Skruer til udvendig montering er generelt i rustfrit materiale. Plastmateriale af høj kvalitet, tilpasset skandinaviske forhold. Den bedste solafskærmningseffekt opnås, hvis så stor del af vinduet som muligt dækkes af markisedugen.

Demonter aldrig dele af markisen.

Armen er kraftigt fjederspændt. Fejlagtig drift kan forårsage person- eller ejendomsskade. Om natten eller ved langvarigt fravær bør markisen altid være kørt ind. Et voldsomt uvejr kan forårsage skader på markisen og/eller ejendom. Markiser er først og fremmest en solafskærmning og ikke en afskærmning mod regn.

Der bør foretages jævnlig kontrol og justering af systemerne for at sikre god funktionalitet og lang levetid.

Service- og kontroleftersyn anbefales minimum en gang årligt.

Lamelafskærmning

Profilerne er fremstillet af ekstruderet aluminium i anodiseret eller pulverlakeret overflade. Lamelgavle er fremstillet af stråleskåret aluminiumplade.

Alle skrueforbindelser og styretappe er fremstillet i rustfrit stål kvalitet A2, for kystnære områder dog altid kvalitet A4. Bøsninger og lejer er fremstillet i POM eller Acryl. Lamelafskærmningen har ingen vedligeholdelse ud over rengøring.

Som andre bygningsdele er det vigtigt at foretage inspektion efter uvejrperioder med kraftige vind- sne- eller ispåvirkninger. Ved væsentlig overisning er det vigtigt at isingen fjernes straks for ikke at skabe risiko for nedstyrtning af is eller lamelkomponenter.

I tilfælde med kraftige vind eller ispåvirkninger bør alle fastgørelsespunkter snarest eftergås for at sikre at lamelkonstruktionen og dens fastgørelse ikke er beskadiget.

Lamelafskærmning – tillæg ved bevægelige

Lamelafskærmninger er dimensioneret til at have solafskærmende funktion ved høje vindpåvirkninger.

Ved vind over 24 m/sek. skal lamellerne altid positioneres i åben vinkel.

Vandrette afskærmninger skal altid stilles i åben position ved snevejr og islag. Dette er for at undgå overbelastninger på konstruktion og fastgørelser.

Der bør foretages jævnlig kontrol og justering af systemerne for at sikre god funktionalitet og lang levetid.

Service- og kontroleftersyn anbefales minimum en gang årligt.

Skyderammer / skodder

Profilerne er fremstillet af ekstruderet aluminium i anodiseret eller pulverlakeret overflade eller stål.

Alle skrueforbindelser er fremstillet i rustfrit stål kvalitet A2, for kystnære områder dog altid kvalitet A4.

Bøsninger og styreløjer er fremstillet i POM eller Acryl.

Som andre bygningsdele er det vigtigt at foretage inspektion efter uvejrperioder med kraftige vind- sne- eller ispåvirkninger. I tilfælde med kraftige vind eller ispåvirkninger bør alle fastgørelsespunkter snarest eftergås for at sikre at skoddekonstruktionen og dens fastgørelse ikke er beskadiget.

Der bør foretages jævnlig kontrol og justering af systemerne for at sikre god funktionalitet og lang levetid.

Service- og kontroleftersyn anbefales minimum en gang årligt.

Mørklægning - interiør

Indvendigt monterede screen/mørklægningsgardiner er integreret i en kasette, niche eller frit monteret.

Motoriserede gardiner bør betjenes jævnligt og man skal altid være opmærksom på, at der ikke er noget som blokerer gardinets funktion.

Ved motorbetjening kan gardinet oftest køres manuelt ned ved lokalt komforttryk/fjernbetjening. Gardinet kan stoppes i vilkårlig position ved at trykke på modsatrettet piltast.

Vær særlig opmærksom på at gardinet aldrig køres ned ved åbentstående vinduer.

Der bør foretages jævnlig kontrol og justering af systemerne for at sikre god funktionalitet og lang levetid.

Service- og kontroleftersyn anbefales minimum en gang årligt.

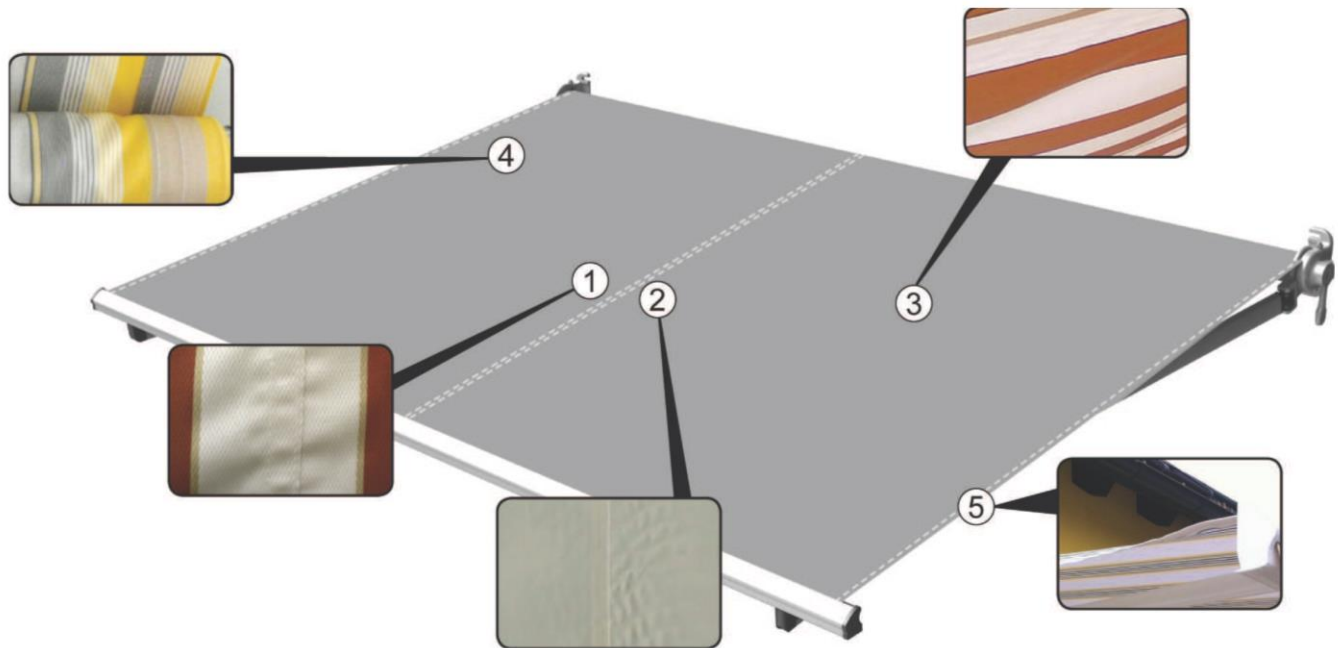
Tekstiler

Tekniske tekstiler har nogle kendetegn, som til trods for stor omhyggelighed i design og produktion, kan virke som afvigelser i vævningen. Nogle ændringer i stoffet kan derfor ikke undgås og forekommer, i givet fald, i forbindelse med syninger eller under tekstilets oprulning.

Brug af en markise som en beskyttelse mod regn kan forstærke denne virkning.

For screengardiner, med lodret montering, er disse forhold mindre udtalte, men kan forekomme.

Disse eksempler er udelukkende optiske og påvirker ikke tekstilets levetid. Klager på baggrund af disse karakteristika kan derfor ikke danne grundlag for reklamationer.



Rengøring stål - malet

Børst støv af og rengør med vand og neutralt rengøringsmiddel. Forny det øverste malingslag regelmæssigt i henhold til vejledningen.

Rengøring rustfrit stål

Vask med våd svamp og et meget fint slibemiddel. Tilføj eventuelt neutralt rengøringsmiddel.

Rengøring aluminium - ubehandlet

Normal rengøring:

Brug fugtig eller våd svamp og sæbe.

Tilsmudsning:

Vask med klud og vand plus et stærkt, vandopløseligt rengøringsmiddel. Skyl og tør efter.

Meget kraftig tilsmudsning:

Vask med klud og aluminiums oxid pulver, vand og et stærkt, vandopløseligt rengøringsmiddel. Skyl og tør efter.

Rengøring aluminium - anodiseret

Normal rengøring:

Brug samme fremgangsmåde som for ubehandlet metal (førnævnte).

Moderat tilsmudsning:

Fremgangsmåde som for metal eller tilføj et stærkt, vandopløseligt rengøringsmiddel.

Kraftig tilsmudsning:

Vask med vand og et vandopløseligt rengøringsmiddel eller med trikloretylen. Skyl og tør efter.

Meget kraftig tilsmudsning:

Gnid overfladen med en skuresvamp dyppet i alkohol eller vand med vandopløseligt rengøringsmiddel. Skyl og tør efter.

Rengøring aluminium – lakeret

Vask med vand og vandopløseligt rengøringsmiddel f.eks. autoshampoo. Skyl og tør.

Rengøring aluminium – generelt

Anvend aldrig alkalier ved rengøring! Aluminiumprofiler er følsomme over for alkalier og må aldrig udsættes for påvirkning af sådanne. Hvis der er kommet f.eks. betonvand eller kalkpuds på anodiserede eller lakerede overflader, er det vigtigt omgående at vaske forureningen væk med rigeligt almindeligt vand og blød svamp/klud.

Rengøring aluminium – persiennelameller

For at persiennerne skal fungere bedst mulig og ikke blive udsat for unødigt slitage, er en periodisk rengøring nødvendig. Det anbefales at man til rengøring bruger en blød klud eller svamp, samt lunkent vand med et meget fortyndet, mildt rengøringsmiddel. Afslutningsvis skylles der efter med rent vand.

OBS Brug IKKE vaskemidler som er stærkt alkaliske eller syreholdige, eller som indeholder slibemidler. Ligeledes advarer vi mod brug af højtryksspuler.

Rengøring plast

Kontakt producenten for at få nøjagtig information om vedligehold og fremgangsmåder for det specifikke materiale. Ved hyppig rengøring er rent vand tilstrækkelig.

Rengøring akryl markisedug

Børst løst skidt af. Rengør med vand og et mildt neutralt rengøringsmiddel. Må IKKE vaskes i vand over 40°C. Brug for eksempel et mildt rengøringsmiddel uden salmiak.

OBS Brug aldrig vaskemidler som er stærkt alkaliske eller syreholdige, eller som indeholder slibemidler. Ligeledes advarer vi mod brug af højtryksspuler.

Rengøring screendug

Vaskes med neutralt rengøringsmiddel. Brug aldrig produkter som indeholder slibemidler.

Rengøring træ lameller

Børst løst skidt af.

Efterbehandlingen kan foretages med almindeligt tilgængelige træolier af god kvalitet - og for anvendelsen af træolien henvises til leverandørens brugsanvisning.

For at sikre, at træ-lamellerne til stadighed er velbehandlet, kan det anbefales med mindre intervaller at kontrollere overfladens vandafviselighed, og når denne ikke længere er vandafvisende bør genebehandling foretages.

Rengøring rullegardin - interiør

Støv af overfladerne med en ren blød børste. Tør derefter forsigtigt væk snavs med en drypfri svamp, fugtet med vand ved forsigtige gnidende bevægelser. Efterlad gardinet

rettet nedad for at tørre. Hvis nødvendigt, træf en foranstaltning for at fange op vand som kan dryppe fra materialet.

Hvis det er nødvendigt, brug lunkent vand med sæbe i. Vi anbefaler, at du først forsøger at vaske noget af det materiale, der ikke er synligt når stoffet er hængt op, hvis at en misfarvning skulle opstå.

Undlad tørring med strygejern eller varm luft. Hvis det alligevel skulle være nødvendigt, sørg for at materialet stryges med den laveste varme. Prøv først at stryge noget af materialet, der ikke er synligt ved ophængning.

Stryg ikke direkte på selve materialet. Vi anbefaler at du lægger et andet stykke stof på gardinet, før du går i gang med at stryge.

Rengøring plissé gardin - interiør

Anvisning for plissé markeret som aftørbar i den tekniske beskrivelse.

Støv af overfladerne med en ren blød børste.

Tør derefter, forsigtigt, snavs væk med en drypfri svamp, fugtet med vand, med forsigtige gnubbende bevægelser. Hvis det er nødvendigt, brug lunkent vand med sæbe i. Vi anbefaler, at du først forsøger at vaske noget af det materiale, der ikke er synligt, når vævet er hængt op, hvis en misfarvning skulle ske.

Under tørringen, åbne og luk mindst fire gange for at forhindre at plisseringerne vil sidde fast i hinanden. Hvis det skulle ske, skal de foldes ud forsigtigt.

Undgå udtørring med et strygejern eller varm luft.

Mekaniske og elektriske dele, der anvendes i manuelle og automatiske systemer må ikke komme i kontakt med vand eller vaskemiddelsblandingen.

Retningslinjer for plissé markeret som vaskbar i den tekniske beskrivelse.

Plisséén trækkes sammen til et bylt og fjernes fra væggen eller loftbeslaget. Læg byltet i 30-graders varmt vand med mildt askemiddel. Efter opblødning i ca. 1 minut, fold op og skyl plisséén i opløsningen uden at forårsage at materialet bliver buet. Løft plisséén op fra vandet og skyl begge sider med en blød stråle koldt vand. Fold plisséén sammen til en bylt og pres forsigtigt vandet ud.

Åben og luk et par gange, og sæt det tilbage sammenfoldet og fugtigt i sit fæste, og lad den tørre.

Rengøring lamelgardin - interiør

Anvisning for lamel markeret som aftørbar i den tekniske beskrivelse.

Tør overfladerne med en ren blød børste. Tør derefter forsigtigt snavs væk med en drypfri svamp, fugtet med vand, med forsigtige gnubbende bevægelser.

Derefter skal lamellen så monteres på fæstet, i fugtig tilstand, for at tørre.

Hvis det er nødvendigt, brug lunkent vand med sæbe i. Vi anbefaler, at du først forsøger at vaske noget af det materiale, der ikke synligt, når vævet er hængt op, hvis en misfarvning skulle ske. Det vil være en god idé at bruge nederst på bagsiden ved bundvægten.

Undgå tørring med et strygejern eller varm luft. Hvis det er absolut nødvendigt sikre, at materialet påvirkes med den laveste termiske påvirkning. Prøv først at tørre noget af det materiale, som ikke er synlig ved ophængning.

Stryg ikke direkte på materialet. Vi anbefaler, at du placerer et andet stof på lamellen, før du begynder at stryge.

Retningslinjer for lamel markeret som vaskbar i den tekniske beskrivelse.

Før rengøring skal lamellerne rulles op løst med så lidt rynker som muligt. Materialet skal langsomt nedsænkes i vand, temperatur til 30°, med en mild sæbeopløsning. Vask forsigtigt, indtil snavs er væk. Undgå at materiale får folder.

Skyl derefter snavs og rester væk fra vaskemidlet med en blid stråle lunkent vand.

Lamel skal derefter monteres på fæstet, i fugtig tilstand, for at blive for at tørre. Hvis det er nødvendigt, træf en foranstaltning til at fange vand op, der kan dryppe fra materialet.

Undgå tørring med et strygejern eller varm luft. Hvis det er absolut nødvendigt sikre, at materialet påvirkes med den laveste termiske påvirkning. Prøv først at tørre noget af det materiale, som ikke er synlig ved ophængning.

Stryg ikke direkte på materialet. Vi anbefaler, at du placerer et andet stof på lamellen, før du begynder at stryge.

Rettidig omhu

Udvendig bevægelig, og især motoriseret, solafskærmning er konstant udsat for og belastet af vejr, vind og andre uforudsete forhold.

Derfor er det fornuftigt at gennemføre forebyggende kontrol og fejlretning regelmæssigt.

Behovet kan variere fra 2 gange årligt til langt sjældnere, afhængigt af solafskærmningens type og beliggenheden.

Forlæng levetiden

En aktiv solafskærmning er velfungerende og har lang levetid, når alle bevægelige dele er korrekt justeret og vedligeholdt.

Vindforhold, snavs og forurening etc. påvirker solafskærmningen og kan bevirke en markant reduceret levetid.

Der er således rigtig god økonomi i at lave en forebyggende vedligeholdelse og løbende reparationer på solafskærmnings- og mørklægningsanlæg.

Serviceaftale giver 5 års garanti

Når man indgår en serviceaftale med Alux forlænges produktgarantien automatisk fra 3 til 5 år.

Det kræver blot at man, inden for det første år, tegner en serviceaftale med en årlig servicegennemgang.

En serviceaftales indhold

En standard servicegennemgang indeholder disse punkter.

- Registrering af enheder, motorer og styringer.
- Prøvekørsel af motorer mm.
- Kontrol og justering af motorstop, beslag mm.
- Kontrol og evt. smøring af lejer og glidebeslag.
- Funktionstest af styring og sikkerhedsudstyr.
- Kontrol af duge / lameller for skader.
- Anbefaling af reparationer og udskiftninger.
- Udarbejdelse og ajourføring af servicebog.

Yderligere tjekpunkter og vedligeholdelse tilføjes i forhold til det aktuelle anlæg og kundens ønsker.

Servicebogen tilpasses projektet så alle servicetjek altid dokumenteres.

Egne montører

Du serviceres af vore egne montører, der er erfarne, kompetente og som du kan lave aftaler direkte med.

Navn og telefonnummer på montøren, når du bestiller service, står på din ordrebekræftelse.

Kontakt vores serviceafdeling på

Telefon: 70 26 21 40

Åbningstider

Mandag – fredag kl. 8.00 til 16.00

Læs mere på www.alux.dk

