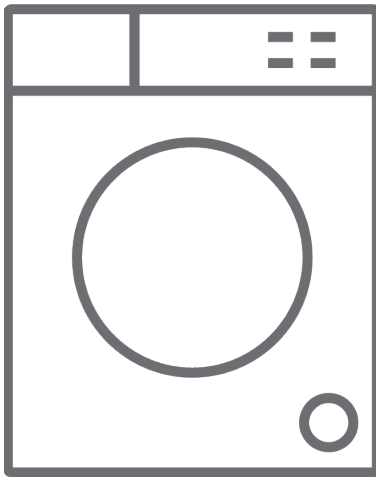


vestfrost

DA Vaskemaskine/brugervejledning





VWM 10147

Tak, fordi du valgte dette produkt.

Denne brugervejledning indeholder vigtige sikkerhedsoplysninger samt vejledninger til betjening og vedligeholdelse af din vaskemaskine.

Sørg for at læse denne brugervejledning, før du tager produktet i brug. Gem denne brugervejledning til senere brug.

Symbol	Type	Betydning
	ADVARSEL	Risiko for alvorlig personskade eller død
	RISIKO FOR ELEKTRISK STØD	Risiko for farlig elektrisk spænding
	BRAND	Advarsel: Brandfare/brændbare materialer
	FORSIGTIG	Risiko for personskade eller materiel skade
	VIGTIGT/BEMÆRK	Sådan betjenes systemet korrekt

INDHOLD

1.SIKKERHEDSFORSKRIFTER	1
1.1 Generelle sikkerhedsforskrifter.....	2
1.2 Under programmer	6
1.3 Emballage og miljø	7
1.4 Oplysninger om besparelser.....	7
2.TEKNISKE SPECIFIKATIONER.....	9
2.1 Generelt udseende.....	9
2.2 Tekniske specifikationer.....	9
3.INSTALLATION.....	10
3.1 Sådan fjerner du transportboltene	10
3.2 Justering af fødderne/justering af afstivere	10
3.3 Elektrisk forbindelse	11
3.4 Tilslutning til vandindtagsslangen	11
3.5 Tilslutning til vandudledning.....	12
4.OVERSIGT OVER KONTROLPANEL	12
4.1 Sæbeskuffe	12
4.2 Sektioner	13
4.3 Programvælger.....	13
4.4 Display	13
5.SÅDAN BRUGER DU DIN VASKEMASKINE	14
5.1 Klargøring af dit vasketøj.....	14
5.2 Sådan lægger du vasketøj i maskinen	14
5.3 Sådan hælder du vaskemiddel i maskinen.....	15
5.4 Betjening af maskinen	15
5.5 Valg af et program	15
5.6 Systemet til registreringen af vasketøjsmængden.....	15
5.7 Ekstrafunktioner	16
5.8 Annullering af et program	18
5.9 Afslutning på programmet.....	19
6.PROGRAMTABEL	20
6.1 Vigtige oplysninger	22
7.RENGØRING OG VEDLIGEHOLDELSE	23
7.1 Advarsel	23
7.2 Vandfiltre	23
7.3 Pumpefilter	24
7.4 Sæbeskuffe	24
8.SKYLLEPROP/VASKEMASKINE/TROMLE	25
9.FEJLFINDING	26
10.AUTOMATISKE FEJLADVARSLER OG, HVAD DER SKAL GØRES	28

1. SIKKERHEDSFORSKRIFTER

Driftsspænding/-frekvens	(220-240) V~/50Hz
Total strøm (A)	10
Vandtryk (Mpa)	Maksimalt 1 Mpa/ Minimum 0,1 Mpa
Samlet effekt (W)	2.100
Maksimal vaskekapacitet (tørt vasketøj) (kg)	7.0

- Installer ikke maskinen på et tæppe eller en overflade, der vil forhindre ventilation af dens bund.
- Maskinen er ikke beregnet til brug af personer (herunder børn) med reducerede fysiske, sensoriske eller mentale evner eller mangel på erfaring og viden, medmindre de er blevet vejledt og instrueret i brugen af maskinen af en person, der er ansvarlig for deres sikkerhed.
- Børn under 3 år bør holdes væk fra produktet, medmindre de er under konstant overvågning.
- Ring til nærmeste autoriserede servicecenter for at få udskiftet ledningen i tilfælde af funktionsfejl.
- Brug kun den nye vandindtagslange, der fulgte med maskinen, når du slutter din vaskemaskine til vandtilførslen. Brug aldrig gamle, brugte eller ødelagte vandindtagslange.
- Børn må ikke lege med apparatet. Rengøring og vedligeholdelse må ikke udføres af børn uden opsyn.

BEMÆRK: Send en e-mail til følgende e-mailadresse, hvis du vil have en elektronisk kopi af denne brugervejledning: "washingmachine@standardtest.info". Angiv modelnavnet og serienummeret (20 cifre) i din e-mail. Disse kan findes på vaskemaskinens dør.

Læs denne brugervejledning grundigt.

Din maskine må kun bruges til husholdningsbrug. Din garanti bortfalder, hvis du bruger maskinen kommercielt.



Denne vejledning er lavet til flere modeller. Dette betyder, at din maskine måske ikke har alle de beskrevne funktioner. Af denne årsag er det vigtigt at være ekstra opmærksom på eventuelle figurer, når du læser brugervejledningen.

1.1 Generelle sikkerhedsforskrifter

- Den omgivende temperatur ved betjening af vaskemaskinen skal være 15-25 °C.
- Slangen kan gå i stykker, hvis temperaturen er under frysepunktet (0 °C). Det elektroniske kort virker måske ikke korrekt ved denne temperatur.
- Sørg for, at beklædningsgenstandene ikke indeholder fremmedlegemer, som f.eks. søm, nåle, lightere og mønter, når du lægger dem i vaskemaskinen.
- **Det anbefales, at du benytter Bomuldsprogrammet på 90 °C til din første vask. Kør programmet uden vasketøj og fyld rum II i sæbeskuffen halvt op med et passende vaskemiddel.**

- Der kan ophobe sig rester af vaske- og skyllemidler, der er udsat for luft i en længere periode. Kom kun skylle- eller vaskemiddel i sæbeskuffen lige inden hver vask.
- Træk vaskemaskinens stik ud af stikkontakten, og sluk for vandtilførslen, hvis du ikke skal bruge vaskemaskinen i en længere periode. Vi anbefaler også, at du lader lågen stå åben, da dette forebygger ophobning af fugtighed i vaskemaskinen.
- Der kan være rester af vand i din vaskemaskine som følge af kvalitetskontroller under produktionen. Dette påvirker ikke betjeningen af din vaskemaskine.
- Maskinens emballage kan være farlig for børn. Børn må ikke lege med emballagen eller små dele fra vaskemaskinen.
- Opbevar emballagen på et sted, hvor børn ikke kan nå den eller bortskaf den på passende vis.
- Brug kun forvask til meget snavset vasketøj.
- ⚠️ Åbn aldrig sæbeskuffen, når maskinen kører.
- I tilfælde af nedbrug, skal du tage vaskemaskinens stik ud af stikkontakten og slukke for vandtilførslen. Foretag ikke reparationer. Kontakt altid en autoriseret serviceagent.
- Overskrid ikke de maksimale vægtbegrænsninger for dit valgte program.
- ⚠️ Tving aldrig lågen op, når din vaskemaskine kører.
- Vasketøj med mel kan ødelægge din vaskemaskine.
- Følg altid producentens vejledninger i forhold til

brugen af skyllemiddel og lignende produkter, som du vil bruge i din vaskemaskine.

- Sørg for, at lågen på din vaskemaskine kan åbnes helt uden forhindringer.

Installer maskinen på et sted, hvor den kan blive fuldt ventileret og optimalt have konstant luftcirkulation.

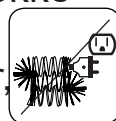
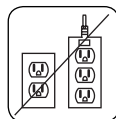
! Læs disse advarsler. Følg de angivne vejledninger for at beskytte dig selv og andre mod alvorlig personskade eller død.

RISIKO FOR FORBRÆNDING

! Undlad at røre ved afløbsslangen eller eventuelt udledt vand, mens maskinen kører. De høje temperaturer medfører en risiko for forbrænding.

! ⚡ RISIKO FOR DØDSFALD I FORBINDELSE MED ELEKTRISK STRØM

- Du må aldrig slutte din vaskemaskine til strøm ved hjælp af en forlængerledning.
- Du må aldrig sætte en beskadiget ledning ind i en stikkontakt.
- Fjern aldrig stikket fra stikkontakten ved at trække i ledningen. Hold altid i selve stikket.
- Rør aldrig ved strømstikket med våde hænder, da dette kan medføre kortslutning eller elektrisk stød.
- Rør ikke ved vaskemaskinen med våde hænder eller fødder.
- En ødelagt ledning/et ødelagt stik kan medføre brandfare eller give dig elektrisk stød. Hvis de går i stykker, skal de udskiftes af kvalificeret personale.



⚠️ Risiko for oversvømmelse

- Kontrollér hastigheden på gennemstrømningen, før du placerer afløbsslangen i en vask.
- Træf de nødvendige foranstaltninger, så slangen ikke glider.
- Gennemstrømningen kan rive slangen løs, hvis den ikke er fastgjort korrekt. Sørg for, at proppen i din vask ikke blokerer afløbet.

⚠️ Brandfare

- Opbevar ikke brændbare væsker i nærheden af din maskine.
- Svovlen i farvefjernere kan medføre ætsning. Brug aldrig materialer med farvefjerner i din vaskemaskine.
- Brug aldrig produkter med opløsningsmidler i din vaskemaskine.
- Sørg for, at beklædningsgenstandene ikke indeholder fremmedlegemer, som f.eks. søm, nåle, lightere og mønter, når du lægger dem i vaskemaskinen.

Risiko for brand og eksplosion

⚠️ Risiko for fald og personskade

- Kravl ikke på din vaskemaskine.
- Sørg for, at du ikke kan snuble over slanger og kabler.
- Vend ikke maskinen på hovedet eller på siden.
- Løft ikke maskinen i lågen eller sæbeskuffen.

⚠️ Maskinen skal bæres af mindst 2 personer.




Børns sikkerhed

- Lad ikke børn være i nærheden af maskinen uden opsyn. Børn kan låse sig selv inde i maskinen, hvilket kan medføre dødsfald.
- Lad ikke børn røre ved glaslågen under programmer. Overfladen bliver meget varm, hvilket kan beskadige huden.
- Hold emballagen væk fra børn.
- Der kan opstå forgiftning og irritation, hvis vaskemidler og rengøringsmaterialerne indtages eller kommer i kontakt med hud og øjne. Opbevar rengøringsmaterialer uden for børns rækkevidde.



1.2 Under programmer

- Hold kæledyr væk fra maskinen.
- Kontrollér maskinens emballage, før du installerer den. Kontrollér også maskinens ydre overflader, når emballagen er fjernet. Brug ikke maskinen, hvis den fremstår beskadiget, eller hvis emballagen har været åbnet.
- Din maskine må kun installeres af en autoriseret serviceagent. Hvis den installeres af andre end en autoriseret serviceagent, kan din garanti bortfalde.
- Maskinen kan bruges af børn i alderen 8 år og derover og personer med nedsatte fysiske, sensoriske eller mentale evner eller manglende erfaring og viden, hvis de er blevet vejledt eller instrueret i brugen af apparatet på en sikker måde og forstår de farer, det involverer. Børn må ikke lege med apparatet. Rengøring og vedligeholdelse må ikke udføres af børn uden opsyn.

- Vask kun vasketøj i maskinen, hvis det er specificeret som egnet til vask i vaskemaskine af producenten.
 - **Før du tager maskinen i brug, skal du fjerne de 4 transportbolte og gummiskiver, der sidder på maskinens bagside. Hvis du ikke fjerner boltene, kan de medføre voldsomme vibrationer, støj og fejl på maskinen. Det kan også medføre, at garantien bortfalder.**
 - Din garanti dækker ikke skader, der skyldes eksterne faktorer såsom brand, oversvømmelse og andre slags skader.
 - Smid ikke denne brugervejledning væk. Gem den til fremtidig brug, og giv den videre til næste ejer.
-  **BEMÆRK:** Maskinens specifikationer kan variere afhængigt af det købte produkt.

1.3 Emballage og miljø

Bortskaffelse af emballage

Emballagen beskytter din vaskemaskine fra potentielle skader under transporten. Emballagen er miljøvenlig, da den kan genbruges. Brugen af genbrugte materialer er med til at nedsætte forbruget af råmaterialer og mængden af affald.

1.4 Oplysninger om besparelser

Her er nogle vigtige oplysninger, så du kan bruge din vaskemaskine på den mest effektive måde:

- Overskrid ikke de maksimale vægtbegrænsninger for dit valgte program. Dette giver din vaskemaskine mulighed for at køre i en energibesparende tilstand.

- Undlad at bruge funktionen forvask til let snavset vasketøj. Dette hjælper dig med at spare vand og strøm.

CE-overensstemmelseserklæring

Vi erklærer, at vores produkter overholder de passende europæiske direktiver, beslutninger og forordninger samt kravene, der er angivet i de citerede standarder.

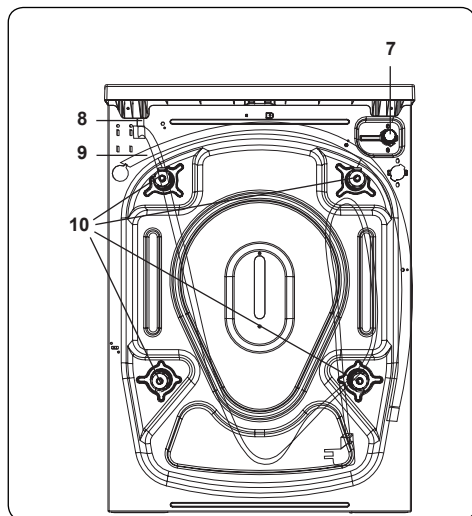
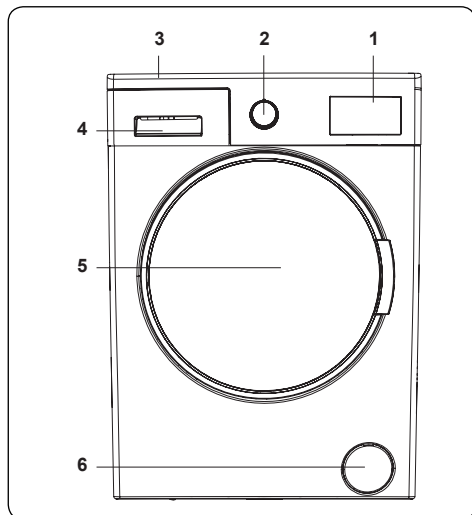
Bortskaffelse af din gamle maskine



Symbolet på produktet eller på dets emballage indikerer, at dette produkt ikke må bortskaffes som almindeligt husholdningsaffald. Det skal i stedet indleveres på passende genbrugsstationer til genanvendelse af elektrisk og elektronisk udstyr. Når du bortskaffer produktet korrekt, hjælper du med at forebygge de potentielt negative konsekvenser for miljøet og mennesker, der ellers kan opstå ved forkert bortskaffelse af produktet. Hvis du vil have mere detaljerede oplysninger om genanvendelse af dette produkt, kan du

kontakte din lokale kommune, renovationsfirma eller butikken, hvor du købte produktet.

2. TEKNISKE SPECIFIKATIONER



2.1 Generelt udseende

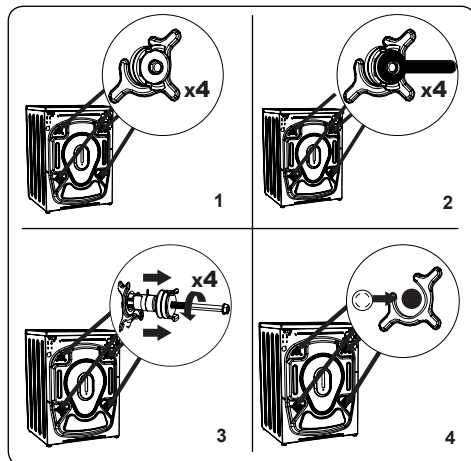
1. Elektronisk display
2. Programvælger
3. Øvre bakke
4. Sæbeskuffe
5. Tromle
6. Pumpefilterdæksel
7. Vandventil
8. Strømskik
9. Udløbsslange
10. Transportbolte

2.2 Tekniske specifikationer

Driftsspænding/-frekvens (V/Hz)	(220-240) V~/50Hz
Total strøm (A)	10
Vandtryk (Mpa)	Maksimalt: 1 Mpa Minimum: 0,1 Mpa
Samlet effekt (W)	2.100
Maksimal kapacitet – tørt tøj (kg)	7
Centrifugeringsvæne (omdrejninger/min)	1.400
Programantal	15
Mål (mm)	
Højde	845
Bredde	597
Dybde	527

3. INSTALLATION

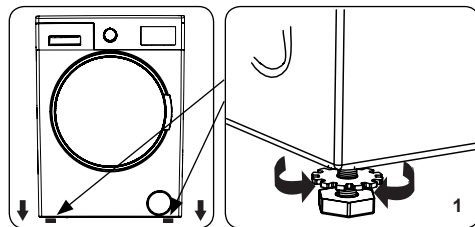
3.1 Sådan fjerner du transportboltene



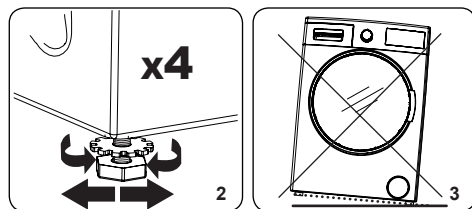
1. Før du tager maskinen i brug, skal du fjerne de 4 transportbolte og gummiskiver, der sidder på maskinens bagside. Hvis du ikke fjerner boltene, kan de medføre voldsomme vibrationer, støj og fejl på maskinen. Det får også garantien til at bortfalde.
2. Løsn transportboltene ved at dreje dem mod uret med en passende skrueøgle.
3. Fjern transportboltene ved at trække udad.
4. Sæt de blanke plastikkapper fra tilbehørsposen i hullerne, hvor transportboltene sad. Gem transportboltene til fremtidig brug.

BEMÆRK: Fjern transportboltene, før du tager maskinen i brug. Alle fejl på maskinen som følge af brug uden fjernelse af transportboltene falder uden for garantien.

3.2 Justering af fødderne/ justering af afstivere

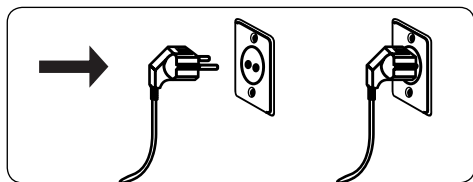


1. Maskinen må ikke installeres på en overflade, hvor bunden ikke kan blive ventileret (f.eks. et tæppe).
 - Installer maskinen på en hård overflade for at opnå en stille og vibrationsfri betjening af maskinen.
 - Du kan nivellere din maskine ved hjælp af de justerbare fødder.
 - Løsn kontramøtrikken i plastik.



2. Hvis du vil hæve maskinen, skal du dreje fødderne med uret. Hvis du vil sænke maskinen, skal du dreje fødderne mod uret.
 - Når maskinen er nivelleret, skal du stramme kontramøtrikkerne ved at dreje dem med uret.
3. Du må aldrig bruge pap, træ eller lignende materialer til at nivellere maskinen.
 - Når du rengør overfladen, hvor maskinen er placeret, skal du passe på, at du ikke skubber maskinen ud af balance.

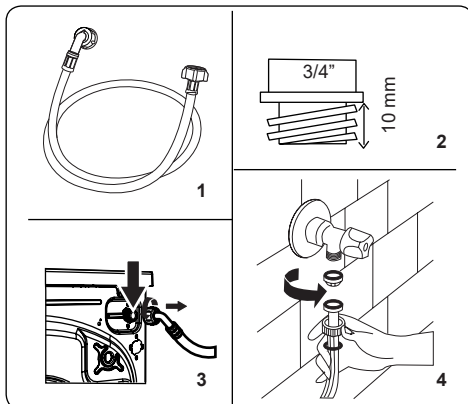
3.3 Elektrisk forbindelse



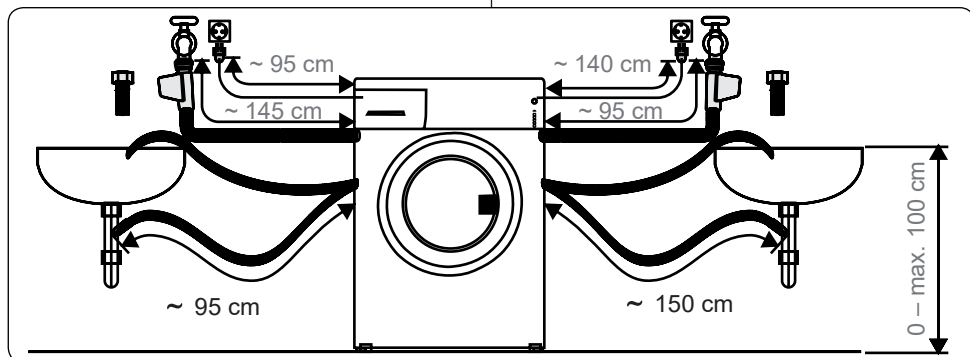
- Din vaskemaskine kræver en strømforsyning på 220-240V, 50.
- Strømkvikket på din vaskemaskine er udstyret med et stik med jordforbindelse. Stikket skal altid sættes i en stikkontakt med jordforbindelse (10 A).
- Hvis du ikke har et passende stik eller en passende sikring, skal du få en kvalificeret elektriker til at lave dem for dig.
- Vi er ikke ansvarlige for skade som følge af brugen af udstyr uden jordforbindelse.

BEMÆRK: Hvis du betjener din vaskemaskine med lav spænding, vil det reducere dens levetid og forringe dens vaskeresultater.

3.4 Tilslutning til vandindtagsslangen



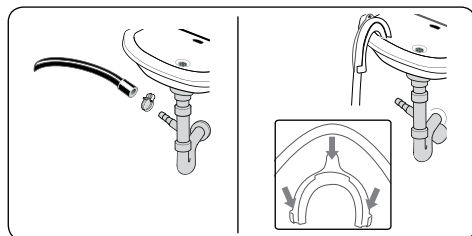
1. Din maskine har enten en enkelt forbindelse til vandindtag (kold) eller en dobbelt forbindelse til vandindtag (varm og kold). Dette afhænger af maskinens specifikationer. Slangen med den hvide hætte skal forbindes til det kolde vandindtag, mens slangen med den røde hætte skal forbindes til det varme vandindtag (hvis gældende).
 - Der følger 1 eller 2 møtrikker med slangen, som er med til at forebygge vandlækager i samlingerne. Antallet afhænger af din maskines specifikationer. Sæt disse møtrikker på den ende af vandindtagsslangen, der er koblet til vandforsyningen.
2. Slut de nye vandindtagsslanger til hane med $\frac{3}{4}$ " gevind.
 - Forbind enden af vandindtagsslangen med den hætte med den hvide vandventil på bagsiden af maskinen. Forbind enden af slangen med den røde hætte med den røde vandventil (hvis gældende).



- Stram forbindelserne med håndkraft. Kontakt en kvalificeret VVS'er, hvis du er i tvivl.
 - Gennemstrømning med et tryk på 0. 1-1 Mpa giver din maskine de bedste betingelser for at køre optimalt (et tryk på 0. 1 Mpa betyder, at der strømmer mere end 8 liter vand gennem en fuldt åbnet hane i minuttet).
3. Tænd forsigtigt for vandforsyningen, når du har lavet alle forbindelserne. Kontrollér, at der ikke er lækager.
 4. Sørg for, at de nye vandindtagslanger ikke sidder i klemme, er knækket, snoet, foldet eller mast.
- Hvis din vaskemaskine har en forbindelse til varmt vandindtag, må temperaturen på det varme vand ikke være højere end 70 °C.

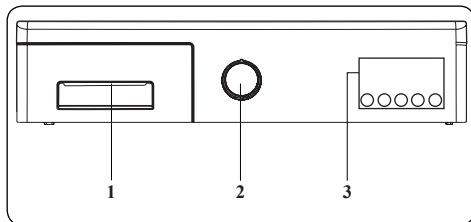
BEMÆRK: Din vaskemaskine må kun slutes til din vandforsyning med de medfølgende nye slanger. Gamle slanger må ikke genbruges.

3.5 Tilslutning til vandudledning



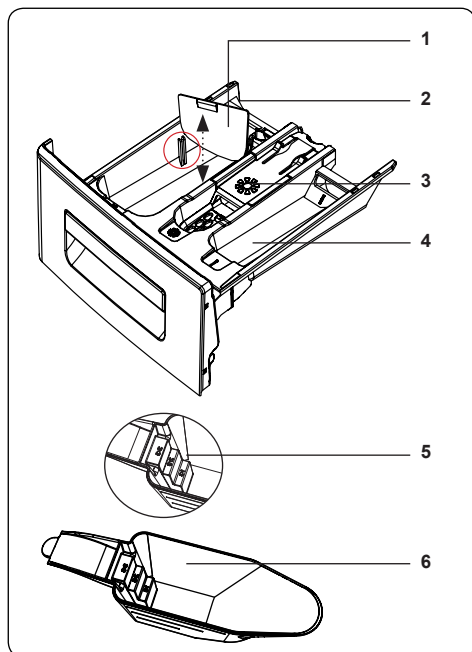
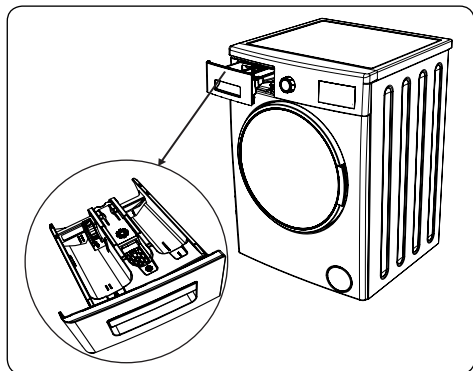
- Forbind slangen til vandafløbet til et standrør eller til rørbøjningen på afløbet til en husholdningsvask ved hjælp af ekstra udstyr.
- Du må aldrig forlænge slangen til vandafløb.
- Du må ikke komme slangen til vandafløbet i en beholder, en spand eller et badekar.
- Kontrollér, at slangen til vandafløbet ikke er bøjet, snoet, mast eller forlænget.
- Slangen til vandafløb må ikke installeres mere end 100 cm over gulvet.

4. OVERSICHT OVER KONTROLPANEL



1. Sæbeskuffe
2. Programvælger
3. Display og ekstrafunktioner

4.1 Sæbeskuffe

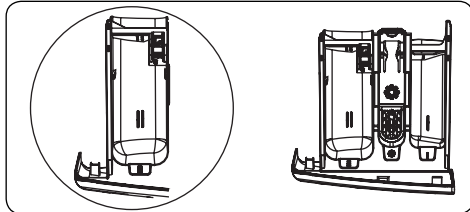


1. Tilbehør til flydende vaskemiddel
2. Rum til vaskemiddel
3. Rum til skyllemiddel
4. Rum til forvask
5. Niveauer for vaskemiddel i pulverform
6. Skovl til vaskemiddel i pulverform (*)

(*) Specifikationerne kan variere afhængigt af den købte model.

4.2 Sektioner

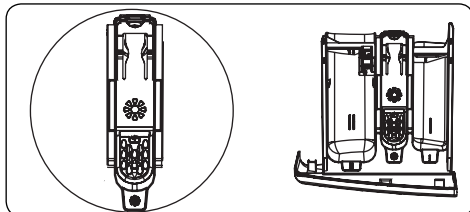
Rum til vaskemiddel:



Dette rum er til vaskemiddel i flydende eller pulverform. Rummet bruges også til kalkfjerner. Niveaupladen til flydende vaskemiddel leveres i din vaskemaskine.

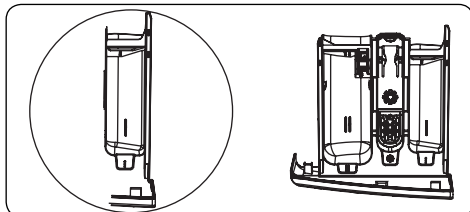
(*)

Rum til skyllemiddel, stivelse, vaskemiddel:



Dette rum er til skyllemiddel eller stivelse. Følg instruktionerne på emballagen. Hvis skyllemidlet afsætter rester efter brug, kan du fortynde dem eller bruge et flyde skyllemiddel.

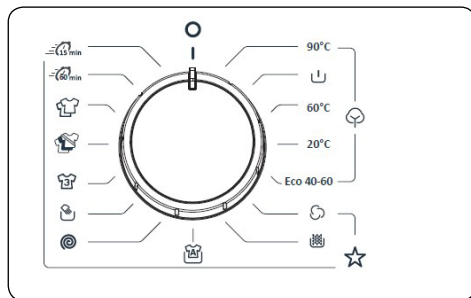
Rum til forvask:



Dette rum bør kun bruges, når funktionen til forvask vælges. Vi anbefaler, at du kun benytter forvask til meget snavset vasketøj.

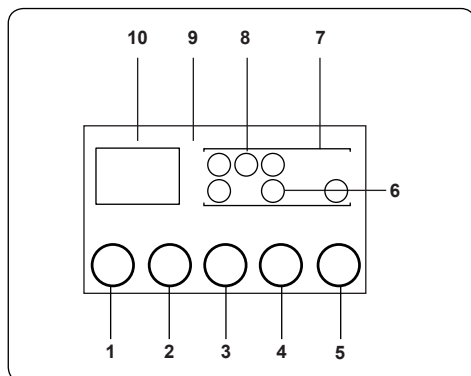
(*) Specifikationerne kan variere afhængigt af den købte model.

4.3 Programvælger



- Du kan vælge dit ønskede program ved at dreje programvælgeren med eller mod uret, indtil markøren på programvælgeren står ud for programmet.
- Sørg for, at programvælgeren står præcist på det ønskede program.

4.4 Display



1. Knap til justering af vandtemperatur
2. Knap til justering af centrifugeringshastighed (rpm)
3. Ekstrafunktionen Udskudt start
4. Knap for ekstrafunktion
5. Start/pause-knap
6. Symbol for ekstrafunktion
7. Visning af funktion
8. Visning af vaskeniveau
9. Display
10. Digitalt display

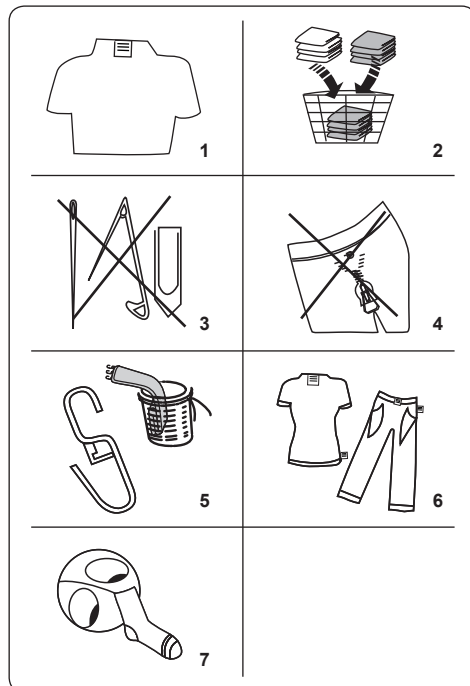
Displayet viser timeren til tidsforskydning (hvis den er indstillet), valg af temperatur, eventuelle ekstrafunktioner (du har valgt) samt den aktuelle fase af det program, du kører på vaskemaskinen (☰ → forvask/

vask, ☰ → skyl, ☉ → centrifugering).

Displayet viser "Slut", når det valgte program er færdigt. Displayet indikerer også, hvis der opstår fejl ved maskinen.

5. SÅDAN BRUGER DU DIN VASKEMASKINE

5.1 Klargøring af dit vasketøj




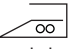
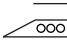
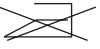

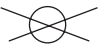









1. Følg instruktionerne på tøjets mærker.
 - Opdel dit vasketøj efter type (bomuld, syntetisk, skåne, uld osv.), vasketemperatur (kold, 30 °C, 40 °C, 60 °C, 90 °C) og tilsmudsningsgraden (let snavset, snavset, meget snavset).
2. Vask aldrig dit farvede og hvide vasketøj sammen.
 - Mørke tekstiler kan indeholde overskydende farve og bør vaskes separat flere gange.
3. Sørg for, at der ikke er metalgenstande på dit vasketøj eller i lommerne. Hvis der er, skal de fjernes.

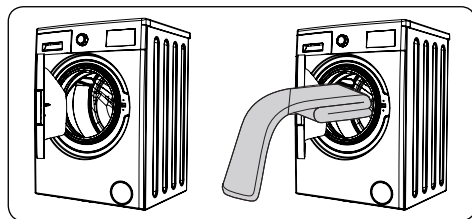
! **FORSIGTIG:** Alle fejl, der

opstår som følge af skader på grund af fremmedlegemer, dækkes ikke af garantien.

- Lyn lynlåse, og luk alle kroge.
- Fjern metal- eller plastikkroge fra gardiner, eller læg dine gardiner i en vaskepose.
- Vend vrangen ud på tekstiler såsom bukser, strik, T-shirts og sweatshirts.
- Vask strømper, lommeterklæder og andre små genstande i en vaskepose.

 Må bleges	 Må ikke bleges	 Normal vask
 Den maksimale strygetemperatur er 150 °C.	 Den maksimale strygetemperatur er 200 °C.	 Må ikke stryges
 Kan renses	 Ingen rensning	 Tørres fladt
 Hæng til tørre	 Hæng til tørre	 Må ikke tørretumbles
 Må renses i gasolie, ren alkohol og R113	 Tetrachlorethen R11, R13, petroleum	 Tetrachlorethen R11, R113, gasolie

5.2 Sådan lægger du vasketøj i maskinen



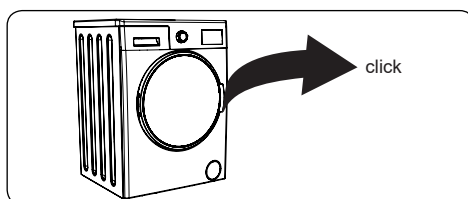
- Åbn lågen på din maskine.
- Fordel dit vasketøj jævnt i maskinen.

BEMÆRK: Sørg for, at du ikke fylder tromlen over den maksimale kapacitet for det enkelte program, da dette vil give et dårligere vaskeresultat og krøllet vasketøj. Du kan finde oplysningerne om vaskekapacitet i tabellen med vaskeprogrammer.

Følgende tabel viser en omtrentlig vægt for typiske genstande:

VASKETØJSTYPE	VÆGT (g)
Håndklæde	200
Linned	500
Badekåbe	1.200
Dynebetræk	700
Pudebetræk	200
Undertøj	100
Dug	250

- Læg hvert stykke vasketøj ind i maskinen separat.
- Kontrollér, at der ikke sidder vasketøj i klemme mellem dørpakningen og lågen.
- Skub let til lågen, indtil den klikker.



- Sørg for, at lågen er helt lukket – ellers vil programmet ikke starte.

5.3 Sådan hælder du vaskemiddel i maskinen

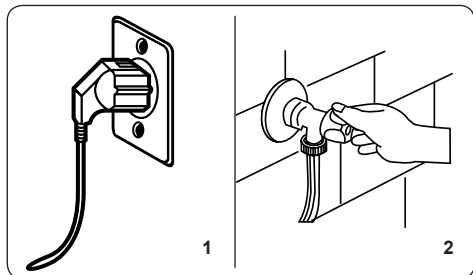
Mængden af vaskemiddel, du skal hælde i maskinen, afhænger af følgende kriterier:

- Hvis dit vasketøj kun er let snavset, skal du ikke bruge forvask. Hæld en lille mængde vaskemiddel (som angivet af producenten) i rum II i sæbeskuffen.
- Hvis dit vasketøj er meget snavset, skal du vælge et program med forvask og hælde $\frac{1}{4}$ af vaskemidlet i rum I i sæbeskuffen. Hæld resten af vaskemidlet i rum II.

- Brug vaskemidler, der er beregnet til automatiske vaskemaskiner. Følg producentens instruktioner omkring mængden af vaskemiddel.
- Brug mere vaskemiddel i områder med hårdt vand.
- Mængden af vaskemiddel stiger, når du vasker større mængder vasketøj.
- Hæld skyllemiddel i det midterste rum i sæbeskuffen. MAX-niveauet må ikke overstiges.
- Tykke skyllemidler kan blokere skuffen og bør fortyndes.
- Det er muligt at bruge flydende vaskemidler til alle programmer uden forvask. Dette gøres ved at gøre niveaupladen til flydende vaskemiddel (*) ind i hægterne i sæbeskuffens rum II. Brug linerne på pladen som en hjælp til at fylde rummet til et passende niveau.

(*) Specifikationerne kan variere afhængigt af den købte model.

5.4 Betjening af maskinen



1. Sæt din maskine til strøm.
2. Tænd for vandforsyningen.
 - Åbn maskinens låge.
 - Fordel dit vasketøj jævnt i maskinen.
 - Skub let til lågen, indtil den klikker.

5.5 Valg af et program

Brug tabellen med programmer til at vælge et passende program til dit vasketøj.

5.6 Systemet til registrering af vasketøjsmængden

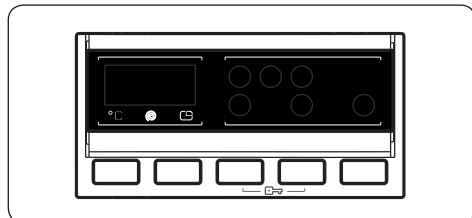
Din maskine har et system, der registrerer, når maskinen er halvt fuld.

Hvis du lægger mindre end halvdelen af

den maksimale vasketøjsmængde ind i maskinen, vil maskinen automatisk vælge funktionen halv fuld, uanset hvilket program du vælger. Dette betyder, at dit valgte program tager kortere tid og har et lavere energiforbrug.

(*) Afhænger af modellen

5.7 Ekstrafunktioner



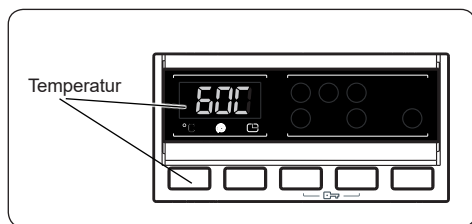
Du kan vælge en ekstrafunktion, før du starter et program.

- Tryk på knappen under symbolet for den ekstrafunktion, som du vil vælge, på kontrolpanelet.
- Hvis symbolet for ekstrafunktionen lyser konstant, er funktionen blevet aktiveret.
- Hvis symbolet for ekstrafunktionen blinker, er funktionen ikke blevet valgt.

Årsag til, at ekstrafunktioner ikke aktiveres:

- **Ekstrafunktionen er ikke kompatibel med det valgte vaskeprogram.**
- **Din vaskemaskine er for langt i programmet til at kunne tilføje ekstrafunktioner.**
- **Den valgte ekstrafunktion er ikke kompatibel med en anden ekstrafunktion, du allerede har valgt.**

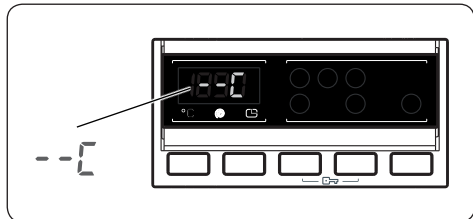
1. Temperaturvalg



Brug knappen til justering af vandtemperaturen til at justere den automatisk indstillede vandtemperatur for vaskeprogrammet.

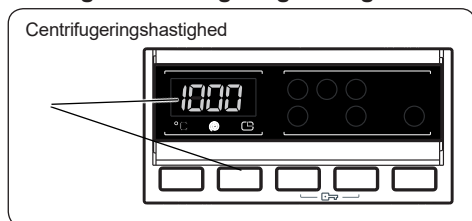
Når du vælger et program, vælges den højeste temperatur for dette program automatisk. Du kan justere temperaturen ved at trykke på knappen til justering af vandtemperaturen, indtil den ønskede temperatur vises på displayet.

Du kan sænke temperaturen på vaskevandet gradvist mellem den maksimale temperatur for det valgte program og koldt vand (--) ved at trykke på knappen til justering af vandtemperaturen.



Hvis du er gået forbi den ønskede vandtemperatur, kan du blive ved med at trykke på tasten til justering af vandtemperaturen, indtil den ønskede temperatur vises igen.

2. Valg af centrifugeringshastighed

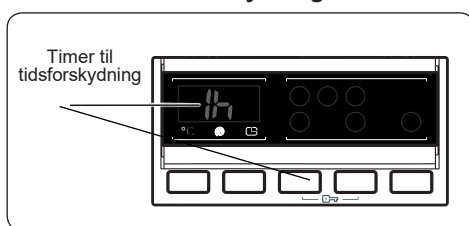


Når du vælger et program, vælges den højeste centrifugeringshastighed for dette program automatisk.

Hvis du vil justere centrifugeringshastigheden mellem den højeste centrifugeringshastighed og ingen centrifugering (--), skal du trykke på knappen for centrifugeringshastighed, indtil den ønskede hastighed vises på displayet.

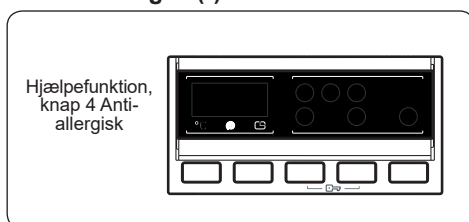
Hvis du er gået forbi den ønskede centrifugeringshastighed, skal du blive ved med at trykke på knappen til justering af centrifugeringshastighed, indtil den ønskede centrifugeringshastighed vises igen.

3. Timer til tidsforskydning




- Tryk en gang på knappen for tidsforskydning.
- "1 t" vises på displayet.
- Symbolet "⌚" blinker på displayet.
- Tryk på knappen for tidsforskydning, indtil den ønskede tidsforskydning vises på displayet.
- Hvis du er gået forbi den ønskede tidsforskydning, kan du trykke på knappen for tidsforskydning, indtil den ønskede tidsforskydning vises på displayet igen.
- Du skal trykke på start/pause-knappen for at aktivere funktionen for tidsforskydning.
- Tryk på knappen "Start/Pause" for at aktivere tidsforskydningen.
- Tryk én gang på knappen for tidsforskydning for at annullere tidsforskydningen efter aktivering. Symbolet "⌚" blinker ikke længere på displayet.
- Du skal trykke på start/pause-knappen for at tilføje/fjerne vasketøj, mens funktionen for tidsforskydning er aktiveret. Du skal trykke på start/pause-knappen igen for at aktivere funktionen for tidsforskydning, når du har tilføjet/fjernet vasketøj.

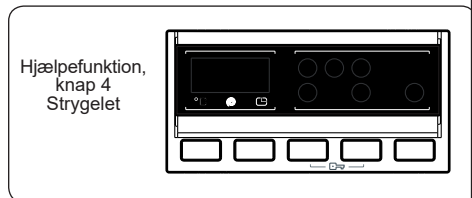
4. Anti-allergisk(*)



Du kan tilføje et ekstra skyl under et vaskeprogram ved hjælp af denne

hjelpefunktion. Din maskine bruger varmt vand under alle skylletrin. Vi anbefaler denne indstilling til alt vasketøj, der bæres på sart hud samt til babytøj og undertøj. Vælg denne funktion ved at trykke på knappen Anti-allergisk, når symbolet  vises.

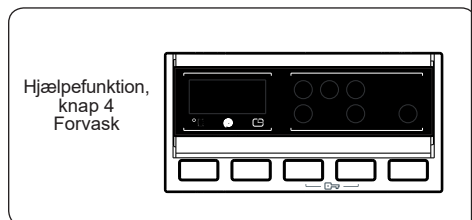
5. Strygelet(*)




Denne funktion giver et vaskeresultat, der er mindre krøllet ved afslutningen af det valgte vaskeprogram.

Vælg denne funktion ved at trykke på knappen Strygelet, når symbolet  vises.

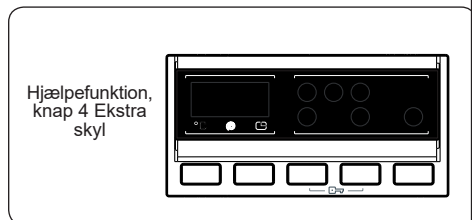
6. Forvask(*)




Denne hjelpefunktion giver dig mulighed for at anvende en forvask før det primære vaskeprogram, hvis dit vasketøj er meget snavset. Når du anvender denne funktion, skal du hælde vaskemiddel i sæbeskuffens rum til forvask.

Vælg denne funktion ved at trykke på knappen Forvask, når symbolet  vises.

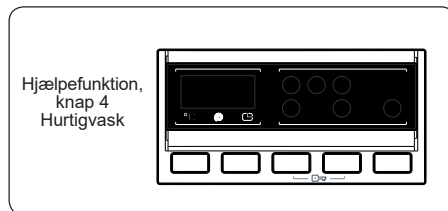
7. Ekstra skyl(*)



Du kan tilføje et ekstra skyl ved afslutningen af det valgte vaskeprogram ved hjælp af denne hjelpefunktion.

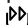
Vælg denne funktion ved at trykke på knappen Strygelet, når symbolet  vises.

8. Hurtigvask(*)



Du kan vaske dit vasketøj på kort tid og få et lavere energiforbrug ved at vælge denne ekstrafunktion.

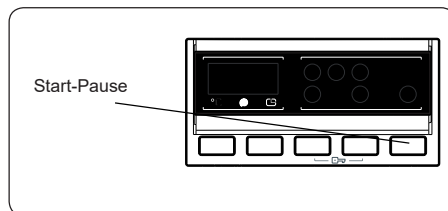
Vi anbefaler, at du kun bruger denne indstilling, hvis du vasker mindre end halvdelen af den maksimale mængde vasketøj (tør tilstand) for det valgte program.

Vælg denne funktion ved at trykke på knappen Hurtigvask, når symbolet  vises.

 **BEMÆRK:** Hvis du lægger mindre end halvdelen af den maksimale vasketøjsmængde ind i maskinen, vil maskinen automatisk vælge funktionen halv fuld, uanset hvilket program du vælger. Dette betyder, at dit valgte program tager kortere tid og har et lavere energiforbrug. Når maskinen registrerer halvfylt, vises symbolet  automatisk.

(*) Afhænger af modellen

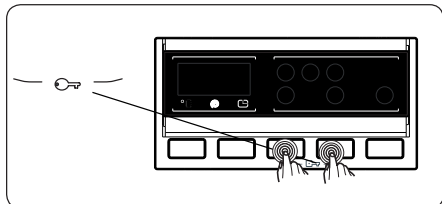
9. Start/pause-knap



Tryk på start/pause-knappen for at starte det valgte program.

Hvis du sætter din vaskemaskine på standby, blinker indikatoren for start/pause på displayet.

10. Børnelås



Funktionen børnelås giver dig mulighed for at låse knapper, så det valgte vaskeprogram ikke kan ændres utilsigtet. Du aktiverer børnelåsen ved at trykke og holde nede på knap 3 og 4 samtidig i mindst 3 sekunder. "CL" blinker på displayet i 2 sekunder, når børnelåsen er aktiveret.

Hvis der trykkes på en knap eller det valgte program ændres ved at dreje på programvælgeren, mens børnelåsen er aktiveret, blinker symbolet "CL" på displayet i 2 sekunder.

Hvis programvælgeren drejes til position "ANNULLER" og der vælges et andet program, mens børnelåsen er aktiveret for det igangværende program, fortsætter det tidligere valgte program, hvor det slap.

Hvis du vil deaktivere børnelåsen, skal du trykke og holde nede på knap 3 og 4 samtidig i mindst 3 sekunder, indtil symbolet "CL" forsvinder fra displayet.

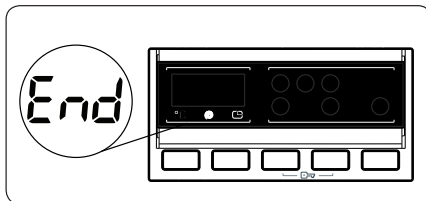
5.8 Annullering af et program

Sådan annullerer du et igangværende program på et hvilket som helst tidspunkt:

1. Drej programvælgeren til positionen "STOP".
2. Maskinen stopper vaskeprocessen og programmet annulleres.
3. Drej programvælgeren til et hvilket som helst program for at tømme maskinen.
4. Maskinen udfører den nødvendige drænproces og annullerer programmet.

Du kan nu vælge og starte et nyt program.

5.9 Afslutning på programmet



Din vaskemaskine stopper af sig selv, så snart det valgte program er slut.

- "SLUT" blinker på displayet.
- Du kan åbne maskinens dør og tage vasketøjet ud.
- Lad døren på din maskine stå åben, så maskinens inderside kan tørre.
- Drej programvælgeren til positionen "STOP".
- Tag maskinens stik ud af stikkontakten.
- Sluk for vandhanen.

6. PROGRAMTABEL

Program	Vasketemperatur (°C)	Maksimal mængde – tøjtøj (kg)	Rum til vaskemiddel	Programvarighed (min.)	Vasketøjstype/beskrivelser
Bomuld 90°C	90°	7,0	2	180	Meget snavset, bomuld og hørtekstiler. (Undertøj, linned, duge, håndklæder (maksimalt 3,5 kg), sengelinned osv.)
Forvask – bomuld	60°	7,0	1&2	171	Snavset, bomuld og hørtekstiler. (Undertøj, linned, duge, håndklæder (maksimalt 3,5 kg), sengelinned osv.)
BOMULD 60 °C	60°	7,0	2	250	Snavset, bomuld og hørtekstiler. (Undertøj, linned, duge, håndklæder (maksimalt 3,5 kg), sengelinned osv.)
BOMULD 20 °C	20°	3,5	2	96	Let snavset, bomuld og hørtekstiler. (Undertøj, sengetøj, dug, håndklæde (maksimalt 2,0 kg), sengelinned, osv.)
ECO 40-60	40°	3,5	2	205	Snavset, bomuld og hørtekstiler. (Undertøj, linned, duge, håndklæder (maksimalt 2,0 kg), sengelinned osv.)
ULD	30°	2,5	2	42	Uldtøj med mærkatet kan maskinvaskes.
SKYLNING	-	7,0	-	36	Skyller alt slags vasketøj en ekstra gang efter vaskecyklussen.
ALLERGY SAFE	60°	3,5	2	197	Babytøj
CENTRIFUGERING	-	7,0	-	15	Centrifugerer alt slags vasketøj en ekstra gang efter vaskecyklussen.
SKÅNEVASK/ HÅNDVASK	30°	2,5	2	90	Til vasketøj, der skal vaskes i hånden eller til sart vasketøj.
Syntetisk / SPORTSTØJ	40°	3,5	2	110	Meget snavset eller syntetisk blandede tekstiler. (Nylonstrømper, skjorter, bluser, syntetisk – herunder bukser osv.).
MIX 30°C	30 °	3,5	2	81	Snavset bomuld, syntetisk, farvede hør tekstiler kan vaskes sammen.
BLUSER/ SKJORTER	60°	3,5	2	114	Snavset bomuld, syntetisk og syntetisk-blandede skjorter og bluser kan vaskes sammen.
(*) QUICKVASK 60 min.	60°	3,0	2	60	Snavset, bomuld, farvede og hørtekstiler vasket ved 60 °C i 60 min.
(**) QUICKVASK 15 min.	30°	2,0	2	15	Lettere snavset bomuldsvasketøj, farvet vasketøj og linned.



BEMÆRK: PROGRAMMETS VARIGHED KAN ÆNDRE SIG AFHÆNGIGT AF MÆNGDEN AF VASKETØJ, VANDET, DEN OMGIVENDE TEMPERATUR OG VALGTE HJÆLPEFUNKTIONER.

(*) Hvis din vaskemaskine har ekstrafunktionen for hurtigvask, og du kommer 2 kg vasketøj eller mindre ind i maskinen, vaskes dit vasketøj automatisk på 30 minutter.

(**) Vi anbefaler at bruge mindre vaskemiddel til dette program på grund af den korte varighed. Programmet kan vare længere end 15 minutter, hvis maskinen registrerer en ujævn mængde. Du kan åbne døren på din vaskemaskine 2 minutter efter, at vaskeprogrammet er slut. (De 2 minutter er ikke inkluderet i programvarigheden).

I henhold til direktiv 1015/2010 og 1061/2010 er program 3 med temperaturvalgene "Standard bomuldsprogram 60 °C" og "Standard bomuldsprogram 40 °C".

Programmet Eco 40-60 kan vaske normalt snavset bomuldsvasketøj rent i samme cyklus (såfremt vasketøjet bærer vaskemærket 40/60 °C). Dette program bruges til at fastslå overholdelse af EU's lovgivning om miljøvenligt design.

- Det mest effektive program i forhold til energiforbrug er normalt dem, der kører med lave temperaturer og varer længere.
- Hvis du følger producentens anvisninger og fylder din vaskemaskine op til kapaciteten for de respektive programmer, kan du spare energi.
- Programmets varighed, energiforbrug og vandforbrug kan variere afhængigt af vasketøjets vægt og type, de valgte ekstrafunktioner, vandet og den omgivende temperatur.
- Det anbefales at bruge flydende skyllemiddel til vaskeprogrammer med lave temperaturer. Mængden af vaskemiddel kan variere afhængigt af mængden af vasketøj og tøjets tilsmudsningsgrad. Følg anbefalingerne fra producenten af dit vaskemiddel, når du skal dosere vaskemidlet.
- Støj og fugtniveauet i tøj efter centrifugering påvirkes af centrifugeringshastigheden. Jo højere centrifugeringshastighed, jo mere støjer maskinen og jo tørrere bliver tøj.
- Du kan få adgang til produkt databasen med modellens oplysninger ved at indlæse QR-koden på energimærket.

Programnavn	Anbefalet kapacitet kg	Energiforbrug kWh/cyklus			Programvarighed Timer: Minutter			Vandforbrug Liter/cyklus			Maks. Temperatur °C			Fugtniveau efter centrifugering % 1400 Rpm		
		Anbefalet kapacitet	1/2 fyldt	1/4 fyldt	Anbefalet kapacitet	1/2 fyldt	1/4 fyldt	Anbefalet kapacitet	1/2 fyldt	1/4 fyldt	Anbefalet kapacitet	1/2 fyldt	1/4 fyldt	Anbefalet kapacitet	1/2 fyldt	1/4 fyldt
Bomuld 90 °C	7	2,33			03:00			80			81			53%		
Bomuld 60 °C	7	0,98			04:10			52			43			53%		
Eco 40-60	7	1,08	0,49	0,32	03:25	02:42	02:40	49	40	40	44	29	20	53%	53%	53%
Syntetisk / SPORTSTØJ	3,5	0,54			01:50			44			42			53%		
Quickvask 60°	3	0,99			01:00			31			58			53%		
Bomuld 20 °C	3,5	0,2			01:36			43			20			53%		

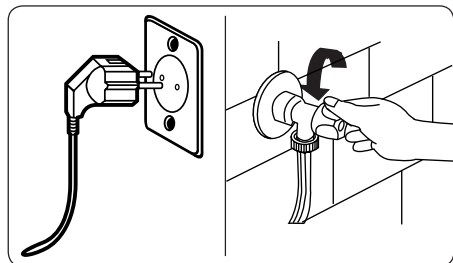
6.1 Vigtige oplysninger

- Brug kun vaskemidler, skyllemidler og andre additiver, der er egnede til automatiske vaskemaskiner. Der er dannet meget skum. Det automatiske system til skumabsorbering er blevet aktiveret på grund af for store mængder vaskemiddel.
- Vi anbefaler, at du rengør din vaskemaskine periodisk hver anden måned. Brug programmet til rengøring af tromlen ved periodisk rengøring. Hvis din maskine ikke har programmet til rengøring af tromlen, skal du bruge programmet Bomuld 90. Brug kalkfjerner, der er fremstillet til brug i vaskemaskiner, når det er nødvendigt.
- Tving aldrig døren op, når din vaskemaskine kører. Du kan åbne døren på din vaskemaskine 2 minutter efter, at vaskeprogrammet er slut. *
- Tving aldrig døren op, når din vaskemaskine kører. Døren åbnes automatisk, når vaskecyklussen er slut. *
- Installation og reparation bør altid foretages af en autoriseret serviceagent for at undgå mulige risici. Producenten kan ikke holdes ansvar for ødelæggelser som følge af procedurer, der udføres af ikke-autoriserede personer.

(*) Specifikationer kan variere afhængigt af den købte model.

7. RENGØRING OG VEDLIGEHOLEDSE

7.1 Advarsel



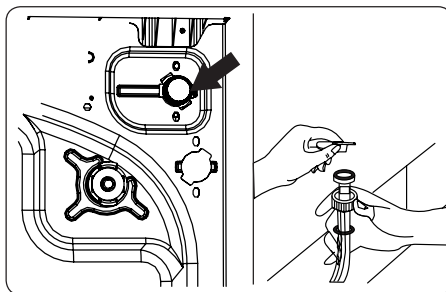
Tag stikket ud af stikkontakten, før du udfører rengøring og vedligeholdelse af din vaskemaskine.

Afbryd vandforsyningen før du udfører rengøring og vedligeholdelse af din vaskemaskine.

⚠ FORSIGTIG: Du må ikke rengøre din vaskemaskine med opløsningsmidler, rengøringsmidler med slibemidler, glasrens eller universale rengøringsmidler. Deres kemikalier kan beskadige plastikoverfladerne og andre komponenter.

7.2 Vandfiltre

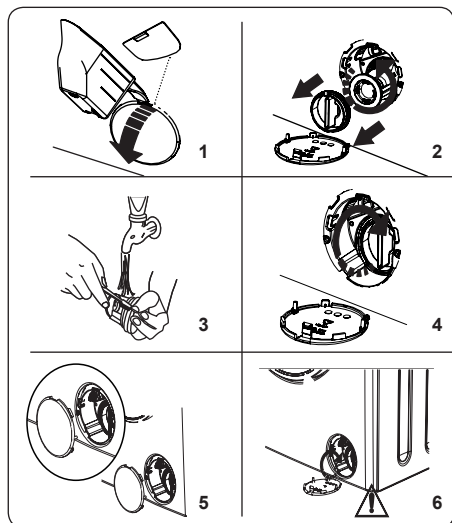
Vandfiltre forebygger, at din snavs og fremmedlegemer kommer ind i din vaskemaskine. Vi anbefaler, at disse filtre rengøres, når din maskine ikke kan tage nok vand ind, selvom vandforsyningen er tilsluttet og hanen er åben. Vi anbefaler, at du renser dine vandfiltre hver anden måned.



- Skru vandindtagsslangerne af vaskemaskinen.
- Du kan fjerne vandfilteret fra vandventilen ved hjælp af en fladtang. Træk forsigtigt i plastikskiven i filteret.
- Det sidder endnu et vandfilter i den ende af vandindtagsslangen, der vender hen mod vandhanen. Du kan fjerne dette andet filter ved hjælp af en fladtang. Træk forsigtigt i plastikskiven i filteret.
- Rens filteret grundigt med en blød børste og vask det med sæbevand. Skyl det grundigt. Skub forsigtigt filteret tilbage på plads.

⚠ FORSIGTIG: Filtrene i vandventilen kan stoppe til på grund af vandkvaliteten eller manglende vedligeholdelse. Dette kan få dem til at gå i stykker. Dette kan medføre en vandlækage. Alle denne slags skader falder uden for garantien.

7.3 Pumpefilter



Din vaskemaskines pumpefiltersystem forlænger pumpens levetid ved at forhindre frug i at komme ind i maskinen. Vi anbefaler, at du renser pumpefilteret hver anden måned.

Pumpefilteret sidder bag dækslet i nederste højre hjørne foran på maskinen.

Sådan rengør du pumpefilteret:

1. Du kan vælge at åbne pumpedækslet ved hjælp af skovlen til vaskepulver i pulverform (*), som blev leveret med din maskine, eller niveaupladen til flydende vaskemiddel.
2. Sæt enden af skovlen eller niveaupladen ind i åbningen på dækslet, og tryk forsigtigt bagud. Dækslet åbnes.
- Placer en beholder under filterdækslet, inden du åbner det, i tilfælde af overskydende vand.
- Løsn filteret ved at dreje mod uret. Fjern det ved at trække. Vent, mens vandet drænes.

BEMÆRK: Du skal muligvis tømme beholderen til vandopsamling et par gange afhængigt af, hvor meget vand der er i maskinen.

3. Fjern alle fremmedlegemer fra filteret med en blød børste.
4. Sæt filteret på plads efter rengøringen, og drej med uret.
5. Når du lukker pumpedækslet, skal du sørge for, at krogene på indersiden af

dækslet sidder i hullerne på siden af frontpanelet.

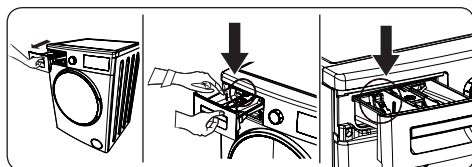
6. Luk filterdækslet.

ADVARSEL: Vandet i pumpen kan være varmt. Vent, indtil det er kølet af, før du foretager rengøring eller vedligeholdelse.

(*) Specifikationerne kan variere afhængigt af den købte model.

7.4 Sæbeskuffe

Brugen af vaskemidler kan få rester af vaskemidlet til at ophobe sig i sæbeskuffen over tid. Vi anbefaler, at du fjerner sæbeskuffen hver anden måned og rengør den for rester af vaskemidler.

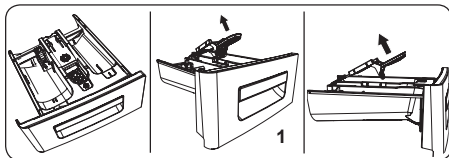


Sådan fjerner du sæbeskuffen:

- Træk sæbeskuffen fremad til den er fuldt trukket ud.
- Pres forsigtigt ned på skuffen (som vist neden for), og træk den ud af maskinen.
- Rengør skuffen med vand og en blød børste.
- Hvis der er rester af vaskemiddel eller skyllemiddel i hullet, skal du fjerne dem med en blød børste. Pas på, at du ikke skubber resterne ned i maskinen.
- Tør skuffen grundigt, og sæt den tilbage på plads i maskinen.

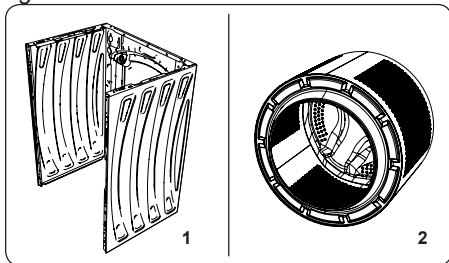
ADVARSEL: Sæbeskuffen må ikke vaskes i en opvaskemaskine.

8. SKYLLEPROP/ VASKEMASKINE/TROMLE



1. Skyллеprop

Fjern sæbeskuffen, og skil skylleproppe ad. Rens sæbeskuffen grundigt for at fjerne rester fra skyllemidler. Sæt skylleproppe tilbage på plads efter rengøringen, og kontrollér at den sidder korrekt.



2. Vaskemaskinen

Brug et mildt rengøringsmiddel uden slibemidler (eller vand og sæbe) til at rengøre de ydre overflader. Tør efter med en blød klud.

3. Tromle

Efterlad ikke metalgenstande, såsom nåle, papirclips, mønter osv. i din maskine. Disse genstande kan føre til dannelse af rustpletter i tromlen. Du kan fjerne sådanne rustpletter med et rengøringsmiddel uden klor og følge instruktionerne fra producenten af rengøringsmidlet. Brug aldrig ståluld eller lignende hårde genstande til at fjerne rustpletter.

9. FEJLFINDING

Reparationer af vaskemaskinen skal udføres af en autoriseret serviceagent. Hvis din vaskemaskine skal repareres eller hvis du ikke kan løse problemet ved hjælp af nedenstående oplysninger, skal du:

- Tæge stikket ud af stikkontakten.
- Slukke for vandhanen.

FEJL	MULIG ÅRSAG	FEJLFINDING
Maskinen starter ikke.	Maskinen er ikke sluttet til strøm.	Sæt stikket i stikkontakten.
	Sikringerne er fejlbehæftede.	Udskift sikringerne.
	Der er ingen strøm.	Kontrollér strømforsyningen.
	Der er ikke trykket på start/pause-knappen.	Tryk på start/pause-knappen.
	Positionen "Stop" på programvælgeren.	Drej programvælgeren til den ønskede position.
	Maskinens dør er ikke helt lukket.	Luk maskinens dør.
Maskinen tager ikke vand ind.	Vandhanen er lukket.	Åbn hanen.
	Vandindtagsslangen kan være snoet.	Kontrollér vandindtagsslangen, og ret den ud.
	Vandindtagsslangen er tilstoppet.	Rengør vandfiltrene. (*)
	Filteret er tilstoppet.	Rens filtrene. (*)
	Maskinens dør er ikke helt lukket.	Luk maskinens dør.
Maskinen tømmer ikke vandet i maskinen.	Afløbsslangen er tilstoppet eller snoet.	Kontrollér afløbsslangen, og rens den eller ret den ud.
	Filteret er tilstoppet.	Rengør pumpefilteret. (*)
	Vasketøjet er presset for tæt sammen i tromlen.	Fordel dit vasketøj mere jævnt i maskinen.
Maskinen vibrerer.	Fødderne er ikke blevet justeret.	Juster fødderne. (**)
	Transportboltene er ikke blevet fjernet.	Fjern transportboltene fra maskinen. (**)
	Lille mængde i tromlen.	Dette forhindrer ikke betjeningen af din maskine.
	Din maskine er overfyldt eller vasketøjet er ujævnt fordelt.	Undlad at overfylde tromlen. Fordel vasketøjet jævnt i tromlen.
	Din maskine står på en hård overflade.	Undlad at placere din vaskemaskine på en hård overflade.
Der dannes meget skum i sæbeskuffen.	Der er brugt store mængder vaskemiddel.	Tryk på start/pause-knappen. Du kan stoppe skummet ved at fortynde én spiseskefuld skyllemiddel med 1/2 liter vand og hælde det i rummet til vaskemiddel. Tryk på start/pause-knappen efter 5-10 minutter.
	Der er brugt den forkerte slags vaskemiddel.	Brug kun vaskemidler, der er beregnet til automatiske vaskemaskiner.

FEJL	MULIG ÅRSAG	FEJLFINDING
Utilfredsstillende vaskeresultat.	Dit vasketøj er for beskidt til det valgte program.	Brug oplysningerne i tabellen med programmer til at vælge det mest passende program.
	Der er brugt for lidt vaskemiddel.	Brug den mængde vaskemiddel, der er angivet på emballagen.
	Der er for meget vasketøj i maskinen.	Kontrollér, at du ikke overskrider den maksimale kapacitet for det valgte program.
Utilfredsstillende vaskeresultat.	Hårdt vand.	Øg mængden af vaskemiddel i henhold til producentens instruktioner.
	Dit vasketøj er presset for tæt sammen i tromlen.	Kontrollér, at dit vasketøj er jævnt fordelt.
Vandet drænes, så snart maskinen tager vand ind.	Enden af afløbsslangen sidder for lavt på maskinen.	Kontrollér, at afløbsslangen sidder i en passende højde. (**) .
Der kan ikke ses vand i tromlen under vask.	Ingen fejl. Vandet er i den skjulte del af tromlen.
Vasketøjet har rester af vaskemiddel.	Ikke-opløste partikler fra nogle vaskemidler kan ses som hvide pletter på dit vasketøj.	Kør et ekstra skyl, eller rens dit vasketøj med en børste, når det er tørt.
Der kommer grå pletter på vasketøjet.	Der er ubehandlet olie, creme eller salve på vasketøjet.	Brug den mængde vaskemiddel, der er angivet på emballagen til din næste vask.
Der er ikke nogen centrifugeringscyklus, eller den er senere end forventet.	Ingen fejl. Systemet til registrering af ujævnt vasketøj er blevet aktiveret.	Systemet til registrering af ujævnt vasketøj prøver at fordele dit vasketøj. Centrifugeringscyklussen starter, når dit vasketøj er blevet fordelt. Fyld tromlen jævnt til næste vask.

(*) Se kapitlet om vedligeholdelse og rengøring af din vaskemaskine.

(**) Se kapitlet om installation af din vaskemaskine.

10. AUTOMATISKE FEJLADVARSLER OG, HVAD DER SKAL GØRES

Din vaskemaskine er udstyret med et indbygget system til fejlregistrering, som vises med en kombination af blinkende vaskelamper. De mest almindelige fejlkoder vises nedenfor.

FEJLKODE	MULIG FEJL	HVAD DER SKAL GØRES
E01	Døren på maskinen er ikke lukket helt.	Luk døren helt, indtil du hører et klik. Hvis din maskine bliver ved med at melde fejl, skal du slukke den, tage stikket ud af stikkontakten og kontakte den nærmeste autoriserede serviceagent med det samme.
E02	Vandtrykket eller vandniveauet i maskinen kan være lavt.	Kontrollér, at hanen er helt åben. Vandtilførslen kan være lukket. Din maskine stopper automatisk efter et stykke tid, hvis problemet fortsætter. Tag stikket ud af stikkontakten, luk for hanen, og kontakt den nærmeste autoriserede serviceagent.
E03	Pumpen er defekt, pumpefilteret er tilstoppet eller der er fejl i pumpens elektriske forbindelse.	Rengør pumpefilteret. Kontakt den nærmeste autoriserede serviceagent, hvis problemet fortsætter. (*)
E04	Maskinen har for meget vand.	Maskinen tømmer vandet automatisk. Når vandet er drænet, skal du slukke maskinen og tage stikket ud af stikkontakten. Luk for hanen, og kontakt den nærmeste autoriserede serviceagent.

(*) Se kapitlet om vedligeholdelse og rengøring af din vaskemaskine.



**REPAIRER CONTACT DETAIL: www.eico.dk
SUPPLIER WEBSITE : www.eico.eu**

Eico A/S Østergade 118 DK-9700 Brønderslev Denmark

SUPPLIER DUR OF GUARANTEE :

Denmark: 2 years

Norway: 5 years

Sweden: 3 years

Finland: 2 years

Faroe Islands: 2 years

Iceland: 2 years

Greenland: 2 years



52315835

